

목 차

| | |
|-----------------------------------|----|
| 분기 보고서 | 1 |
| 【 대표이사 등의 확인 】 | 2 |
| I. 회사의 개요 | 3 |
| 1. 회사의 개요 | 3 |
| 2. 회사의 연혁 | 4 |
| 3. 자본금 변동사항 | 4 |
| 4. 주식의 총수 등 | 6 |
| 5. 의결권 현황 | 6 |
| 6. 배당에 관한 사항 등 | 6 |
| II. 사업의 내용 | 8 |
| III. 재무에 관한 사항 | 20 |
| 1. 요약재무정보 | 20 |
| 2. 연결재무제표 | 20 |
| 3. 연결재무제표 주석 | 20 |
| 4. 재무제표 | 20 |
| 5. 재무제표 주석 | 25 |
| 6. 기타 재무에 관한 사항 | 57 |
| IV. 감사인의 감사의견 등 | 62 |
| V. 이사의 경영진단 및 분석의견 | 63 |
| VI. 이사회 등 회사의 기관에 관한 사항 | 64 |
| 1. 이사회에 관한 사항 | 64 |
| 2. 감사제도에 관한 사항 | 65 |
| 3. 주주의 의결권 행사에 관한 사항 | 65 |
| VII. 주주에 관한 사항 | 67 |
| VIII. 임원 및 직원 등에 관한 사항 | 71 |
| 1. 임원 및 직원의 현황 | 71 |
| 2. 임원의 보수 등 | 71 |
| IX. 계열회사 등에 관한 사항 | 74 |
| X. 이해관계자와의 거래내용 | 75 |
| XI. 그 밖에 투자자 보호를 위하여 필요한 사항 | 76 |
| 【 전문가의 확인 】 | 81 |
| 1. 전문가의 확인 | 81 |
| 2. 전문가와의 이해관계 | 81 |

분기보고서

(제 14 기)

사업연도 2018년 01월 01일 부터
 2018년 03월 31일 까지

금융위원회

한국거래소 귀중

2018년 05월 15일

제출대상법인 유형 :

주권상장법인

면제사유발생 :

해당사항 없음

회 사 명 :

아이텍반도체(주)

대 표 이 사 :

유 남 영

본 점 소 재 지 :

경기도 화성시 동탄산단4길 9-15

(전 화)031-8077-1500

(홈페이지) <http://www.iteksemi.com>

작 성 책 임 자 :

(직 책) 차 장 (성 명) 김현정

(전 화)031-8077-1500

【 대표이사 등의 확인 】

대표이사등의 확인 · 서명

확 인 서

우리는 당사의 대표이사 및 신고담당업무 이사로서 이 공시서류의 기재내용에 상당한 주의를 다하여 직접 확인, 검토한 결과, 중요한 기재사항의 기재 또는 표시의 누락이나 허위의 기재 또는 표시가 없고, 이 공시서류에 표시된 기재 또는 표시사항을 이용하는 자의 중대한 오해를 유발하는 내용이 기재 또는 표시되지 아니하였음을 확인합니다.

또한 당사는 [주식회사의 외부감사에 관한 법률] 제2조의 2 및 제2조의 3의 규정에 따라 내부회계관리제도를 마련하여 운영하고 있음을 확인합니다. ([주식회사의 외부감사에 관한 법률] 제2조에 의한 외감대상법인에 한함)

2018 년 5 월 15 일

아 이 텍 반 도 체 (주)

대표이사 유 남 영

신고업무담당이사 오 재 균



I. 회사의 개요

1. 회사의 개요

가. 회사의 법적, 상업적 명칭

당사의 명칭은 '아이텍반도체 주식회사'라고 표기합니다.
또한 영문으로는 ITEK Semiconductor, Inc. 라고 표기합니다.

나. 설립일자 및 존속기간

2005년 2월 1일에 설립되었습니다.

다. 본점의 주소, 전화번호 및 홈페이지

주 소 : 경기도 화성시 동탄산단4길 9-15
전 화 : 031-8077-1500
홈페이지 : <http://www.iteksemi.com>

라. 중소기업 해당여부

당사는 보고서 제출일 현재 중소기업기본법 제2조에 의한 중소기업에 해당합니다.

마. 주요사업의 내용 및 향후 추진하려는 신규사업에 관한 간략한 설명

당사는 시스템 반도체 테스트회사로서 시스템 반도체 생산의 마지막 공정인 테스트를 담당하고 있습니다. 시스템 반도체 테스트분야의 주요 고객은 반도체 테스트를 아웃소싱하는 업체로 IDM, 팹리스 업체입니다. 당사의 경우 대부분이 팹리스 업체입니다.

바. 계열회사의 총수, 주요계열회사의 명칭 및 상장여부

- 1분기보고서 작성일 현재 해당사항 없습니다.

사. 신용평가에 관한 사항

- 1분기보고서 작성일 현재 해당사항 없습니다.

2. 회사의 연혁

| 일 자 | 주 요 내 용 |
|-----------|--|
| 2005년 02월 | 아이텍반도체(주) 법인설립, 본사 아파트형공장 매입 |
| 2005년 03월 | 유상증자 , Credence Quartet Test 장비 최초 투자 |
| 2005년 04월 | 유상증자 |
| 2005년 08월 | 본사 아파트형공장 추가매입 |
| 2005년 12월 | 벤처기업인증(인증기관 : 경기중소기업청) |
| 2006년 02월 | ISO9001 , ISO14001 인증 |
| 2006년 05월 | 유상증자 |
| 2007년 02월 | 본사 아파트형공장 추가 매입 |
| 2007년 07월 | 제3자 배정 유상증자, Verigy 93000 Test 장비 최초 투자 |
| 2008년 01월 | 본사 아파트형공장 추가 매입 |
| 2008년 06월 | 기술혁신형 중소기업(INNO-BIZ) 획득-경기지방중소기업청장 |
| 2009년 10월 | 제3자 배정 유상증자, Eagle ETS364B Test 장비 최초 투자 |
| 2009년 11월 | 기업부설연구소 설립, 우리사주조합설립 |
| 2009년 12월 | 제3자 배정 유상증자 |
| 2010년 02월 | 35% 무상증자 |
| 2010년 06월 | 본사 아파트형 공장 추가 매입 |
| 2010년 10월 | 코스닥 상장 |
| 2013년 11월 | 동탄 공장 착공 |
| 2015년 02월 | 동탄 신공장으로 본사 이전 |

3. 자본금 변동사항

(기준일 : 2018년 03월 31일)

(단위 : 원, 주)

| 주식발행 (감소)일자 | 발행(감소) 형태 | 발행(감소)한 주식의 내용 | | | | |
|----------------|--------------|----------------|-----------|------------|----------------|----|
| | | 주식의 종류 | 수량 | 주당 액면가액 | 주당발행 (감소)가액 | 비고 |
| 2005.03.23 | 유상증자(주주배정) | 보통주 | 1,000,000 | 500 | 500 | - |
| 2005.06.01 | 유상증자(주주배정) | 보통주 | 240,000 | 500 | 1,250 | - |
| 2006.05.10 | 유상증자(주주배정) | 보통주 | 160,000 | 500 | 2,000 | - |
| 2007.07.11 | 유상증자(제3자배정) | 보통주 | 200,000 | 500 | 6,500 | - |
| 2009.10.01 | 유상증자(제3자배정) | 우선주 | 422,222 | 500 | 9,000 | - |
| 2009.12.15 | 유상증자(제3자배정) | 보통주 | 150,000 | 500 | 2,550 | - |
| 2010.02.05 | 무상증자 | 보통주 | 962,500 | 500 | - | - |
| 2010.02.05 | 무상증자 | 우선주 | 147,778 | 500 | - | - |

| | | | | | | |
|------------|------------|-----|---------|-----|-------|---|
| 2010.10.20 | 유상증자(일반공모) | 보통주 | 900,000 | 500 | 9,100 | - |
| 2010.10.27 | 전환권행사 | 보통주 | 26,546 | 500 | - | - |
| 2017.03.02 | 주식매수선택권행사 | 보통주 | 16,000 | 500 | 2,900 | - |
| 2017.03.23 | 주식매수선택권행사 | 보통주 | 10,000 | 500 | 2,900 | - |
| 2017.04.05 | 주식매수선택권행사 | 보통주 | 36,000 | 500 | 2,900 | - |
| 2018.03.08 | 주식매수선택권행사 | 보통주 | 46,500 | 500 | 2,900 | - |

4. 주식의 총수 등

(기준일 : 2018년 03월 31일)

(단위 : 주)

| 구 분 | 주식의 종류 | | | 비고 |
|--|------------|---|------------|----|
| | 보통주 | - | 합계 | |
| I. 발행할 주식의 총수 | 20,000,000 | - | 20,000,000 | - |
| II. 현재까지 발행한 주식의 총수 | 5,317,546 | - | 5,317,546 | - |
| III. 현재까지 감소한 주식의 총수 | - | - | - | - |
| 1. 감자 2. 이익소각 3. 상환주식의 상환 4. 기타 | - | - | - | - |
| | - | - | - | - |
| | - | - | - | - |
| | - | - | - | - |
| IV. 발행주식의 총수 (II-III) | 5,317,546 | - | 5,317,546 | - |
| V. 자기주식수 | - | - | - | - |
| VI. 유통주식수 (IV-V) | 5,317,546 | - | 5,317,546 | - |

5. 의결권 현황

(기준일 : 2018년 03월 31일)

(단위 : 주)

| 구 분 | 주식의 종류 | 주식수 | 비고 |
|--|--------|-----------|----|
| 발행주식총수(A) | 보통주 | 5,317,546 | - |
| | - | - | - |
| 의결권없는 주식수(B) | - | - | - |
| | - | - | - |
| 정관에 의하여 의결권 행사가 배제된 주식수(C) | - | - | - |
| | - | - | - |
| 기타 법률에 의하여 의결권 행사가 제한된 주식수(D) | - | - | - |
| | - | - | - |
| 의결권이 부활된 주식수(E) | - | - | - |
| | - | - | - |
| 의결권을 행사할 수 있는 주식수 (F = A - B - C - D + E) | 보통주 | 5,317,546 | - |
| | - | - | - |

6. 배당에 관한 사항 등

| 구 분 | 주식의 종류 | 당기 | 전기 | 전전기 |
|-----------|--------|------|------|------|
| | | 제14기 | 제13기 | 제12기 |
| 주당액면가액(원) | | 500 | 500 | 500 |

| | | | | |
|----------------|-----|-----|-------|-------|
| (연결)당기순이익(백만원) | | 228 | 1,513 | 1,434 |
| (별도)당기순이익(백만원) | | - | - | - |
| (연결)주당순이익(원) | | 43 | 288 | 275 |
| 현금배당금총액(백만원) | | - | 527 | - |
| 주식배당금총액(백만원) | | - | - | - |
| (연결)현금배당성향(%) | | - | - | - |
| 현금배당수익률(%) | 보통주 | - | 2.1 | - |
| | - | - | - | - |
| 주식배당수익률(%) | - | - | - | - |
| | - | - | - | - |
| 주당 현금배당금(원) | 보통주 | - | 100 | - |
| | - | - | - | - |
| 주당 주식배당(주) | - | - | - | - |
| | - | - | - | - |

II. 사업의 내용

1. 업계 개황

가. 반도체 테스트 분야란

반도체 산업은 “산업의 쌀” 또는 “경제의 인프라”로 불리며, 전자, 정보통신, 자동차, 항공우주, 바이오 산업등 첨단산업에 걸쳐 핵심이 되는 기반산업으로 국가경쟁력 향상에 지대한 영향을 주는 고부가가치 산업입니다.

초기 반도체 산업은 종합반도체업체(IDM)의 주도로 성장하였지만, 최근 들어서는 각생산공정별로 전문화되고 있는 추세입니다. 반도체 테스트는 반도체 생산공정상의 마지막 부분을 담당하며, 생산된 웨이퍼와 반도체 칩을 전수 검사하여 양품과불량을 판별하는 전문 업체를 지칭합니다.

나. 반도체 산업 내에서의 테스트 분야의 Position

① 반도체 제조공정별 특성과 주요 기업

반도체 회사들을 제조공정에 따라 나누면 아래[표]와 같이 전체 공정을 모두 가지고 있는 IDM 업체와 각 공정에 전문화된 회사들로 나눌 수 있습니다. 팹리스 업체와 파운드리 업체는 전공정에 전문화된 회사들이고, 패키지와 테스트 업체는 후공정에서 전문화된 회사들입니다.

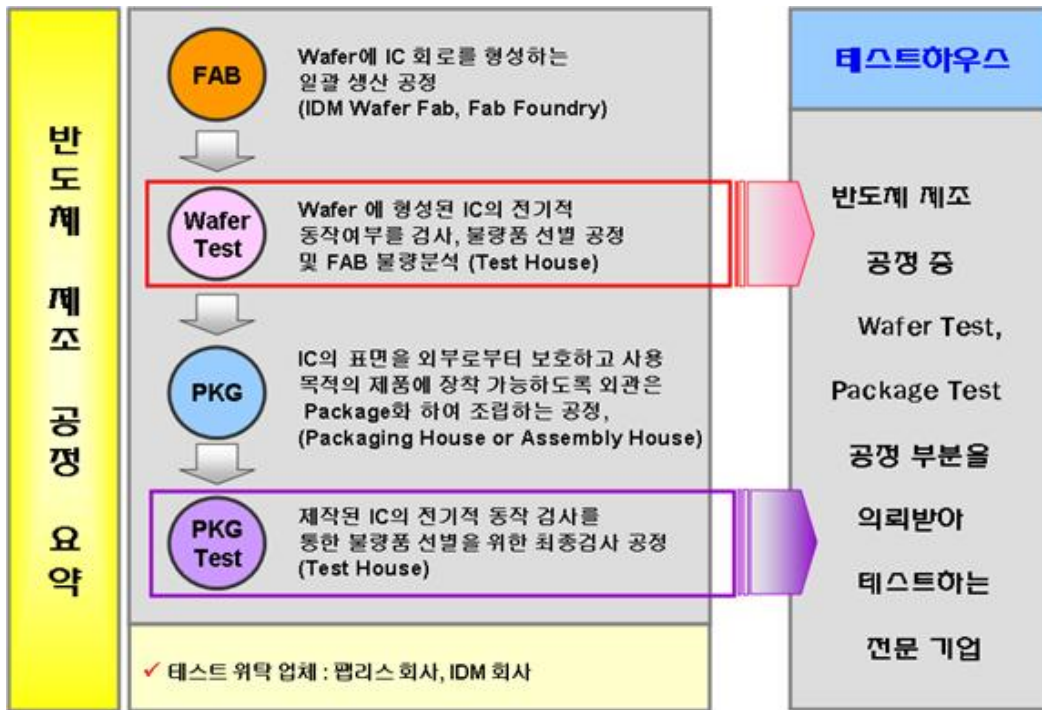
[표] 반도체 제조공정별 특성과 주요 기업

| 공정별 | | 사업특성 | 주요업체 |
|---------------|-------------------|--|--|
| 일관공정 (IDM) | | <ul style="list-style-type: none"> - 칩설계에서 제조 및 테스트까지 일관공정 체계를 구축하여 직접수행 - 메모리 제조의 가장 성숙한 모델 - 기술력과 규모의 경제를 통한 경쟁 확보 - 거대 투자의 고위험 고수익 형태 | Intel, 삼성, 하이닉스, Micron, TI,STMicro, Qimonda, Infineon, Freescale, Elpida, Renesas, NEC Elec |
| 前공정 | 설계전문 (Fabless) | <ul style="list-style-type: none"> - 칩의 설계만 전문으로 하는 업체 - 고위험의 거대투자를 회피 할 수 있으나, 위탁제조의 비용 부담 필요 - 고도의 시장 예측이 필요하며, 주문생산의 최소 물량 수준 예측 필요 | Broadcom, Qualcomm, Marvell, Xilinx, Altera, NVIDIA, ATI, 아나패스, 넥스트칩 |
| | 제조전문 (파운드리) | <ul style="list-style-type: none"> - 주문방식에 의해 칩 생산만 전문 - 직접 칩을 설계하지 않고, 설계 전문업체 부터 위탁 제조 | TSMC, UMC, SMIC, Chartered Semi, IBM Micro, 동부하이텍 |
| 後공정 | 패키지 및 테스트 | <ul style="list-style-type: none"> - 일반적으로 메모리 제조는 자체적으로 조립하지만, 비메모리분야는 다양한 제품을 모두 패키징 처리 할 수 없어 외부 위탁함 - 반도체 테스트는 전수 검사 이므로 자체적으로 조립 업체에서 하지만, 검사 장비가 고가이므로 다양한 칩을 모두 할 수 없어 테스트 전문 업체에 위탁함 | ASE Test, Amkor, Siliconware Precisio, STATS-ChipPAC |

자료 : KIET 산업 연구원

② 테스트 회사의 Position과 역할

반도체테스트는 반도체 제조공정상 후공정에 속하며, 생산공정상에서 웨이퍼 테스트와 패키지 테스트를 담당합니다. 웨이퍼 테스트 (Wafer Test)는 웨이퍼에 형성된 IC의 전기적 동작 여부를 검사하여 양품과 불량품을 선별한 후 다음 패키징 공정에 넘겨주는 것이며, 패키지 테스트(Package Test)는 제작된 반도체 칩의 전기적 동작 검사를 통한 양품을 선별 최종 납품하는 역할을 수행합니다. 아래[그림]는 반도체 제조공정상 반도체 테스트 회사의 위치와 업무를 표현한 내용입니다.



반도체테스트는 반도체 제조 공정상 맨 마지막에 위치하므로, 반도체 칩의 양품, 불량 판별 뿐 아니라 문제 발생시 어느 공정에서 문제가 되는지를 판별해 주는 역할을 수행하고 있습니다. 이는 반도체 산업내에서 테스트회사의 전문성이 요구받는 사항이기도 합니다.

다. 시스템 반도체 테스트 회사의 성격

메모리와 시스템 반도체 산업이 서로 다른 방향으로 발전했듯이 테스트 방식도 메모리와 시스템 반도체에 따라 다릅니다. 테스트 장비도 메모리 반도체는 일시에 많이 테스트 할 수 있게 발전을 하였고, 시스템 반도체는 다양한 반도체 테스트가 소량으로 가능토록 발전을 하였습니다. 아래[표]는 메모리 테스트 산업과 시스템 반도체 테스트 산업을 비교한 것입니다.

[표] 메모리 테스트 산업과 시스템 반도체 테스트 산업 비교

| 구분 | 메모리 테스트 산업 | 시스템 반도체 테스트 산업 |
|-------------|--|---|
| 테스트 기법 및 항목 | 제한된 제품 D램(SD램, DDR), S램, Flash Memory 등에 대한 일반화된 테스트 기법 및 항목이 존재 | 제품의 설계목적에 따른 각 제품에 대한 다른 테스트 기법 및 항목 적용 |

| | | |
|-------|---------------------------|-------------------------|
| 투자 비용 | 테스터 대당 가격 (30억원~100억원) | 테스터 대당 가격 (5억원~20억원) |
| 대상 제품 | 소품종에 대한 대량 생산 | 다품종에 대한 각기 다른 생산 물량 |

시스템 반도체 테스트 장비는 메모리 테스트 장비에 비하여 낮은 가격이지만 (대당 5억 ~20억) 테스트 대상이 되는 제품의 특성에 따라 여러 가지 설비를 도입해야 합니다. 일반적으로 높은 주파수 대역의 시스템반도체 테스트(T-Con 등) 용 설비, 저 주파수 대역의 시스템반도체 테스트용 설비, 최근 국내 PMIC(Power Management IC) 등의 테스트에 주로 사용되는 Analog 테스트 설비등의 도입이 필요합니다.

또한 메모리 테스트와는 달리 시스템 반도체는 제품의 종류가 많으며, 해당 제품에 대해 테스트 기법과 항목이 각각 달라지므로 시스템 반도체에 대한 테스트 개발자의 폭넓은 이해가 매우 중요합니다.

따라서 메모리 반도체 테스트에 비해 시스템 반도체 테스트는 다양한 칩에 대한 이해력과 테스트 프로그램 개발능력, 다양한 고객에 대한 대응능력, 다품종 칩 양산 테스트에 따른 생산 스케줄 조정능력 등이 추가로 요구되고 있습니다.

2. 회사 현황

가. 영업개황

당사는 설립시부터 고객의 성공이 회사의 성공이라는 미션아래 고객인 팹리스 회사와의 동반 성장을 위한 전략을 추구하여 왔습니다. 시스템반도체 생산은 공정별 전문 업체로 발전하여 왔으며, 팹리스업체가 설계한 제품을 파운드리 업체에서 생산, 패키징업체와 테스트회사를 통하여 다품종 소량 생산으로 수요자의 다양한 요구에 신속하게 대응하고 있습니다. TV, PC, 모바일기기 등 각 제품의 특성에 맞는 다양한 반도체를 개발, 양산하는 방향으로 산업구조가 형성되었으며 이에 따라 제품의 양품과 불량품을 판별하는 테스트 전문업체의 필요성이 더욱 대두되고 있습니다.

이런 시장환경에 맞추어 고객별 Needs를 정확히 파악하여 이에 맞는 개발을 통하여 영업을 확대하는 전략을 수립하고 있습니다.

나. 시장의 특성

1) 장치 산업

테스트 분야는 장치산업에 속합니다. 고가의 테스트 장비를 설치하여야만 양산이 가능하며, 양산 능력의 조절도 추가 장비 구매에 의해 가능합니다. 장치 산업의 특성상 초기 투자가 필수적이며, 어느 정도 사업체도에 오르기까지는 지속적인 투자가 필요합니다. 테스트 회사를 운영하기 위한 장비는 제품의 불량을 검증하기 위한 테스터, 패키지테스트를 위한 핸들러, 웨이퍼 테스트를 위한 웨이퍼 프로버, 테스트가 완료된 제품의 외관 검사 및 패키징을 위한 후공정 장비 등이 필요합니다.

2) 비용구조의 특이성

테스트 산업은 반도체 제조공정의 마지막 공정으로 고객으로부터 제공받은 웨이퍼와 반도체 칩의 불량유무를 판별하여 제공하게 됩니다. 그러므로 원재료가 없으며, 발생하는 비용은 대부분이 장비 감가상각비와 인건비로 구성되는 특이한 비용 구조를 가지게 됩니다.

3) 기술 집약적 산업

테스트산업은 테스트 공정에 대한 기술 집약적 산업이며, 다양한 칩들에 대한 테스트 프로그램 개발 능력이 다른 공정에 비해 경험이 절실히 필요한 산업입니다. 테스트 개발자의 기술 및 경험에 따라 테스트 품질이 크게 달라지므로 핵심 테스트 인력의 보유가 테스트 회사의 큰 경쟁력이 됩니다.

다. 경쟁 현황

1) 국내 경쟁

국내 시스템 반도체 테스트를 전문으로 하고 있는 대표적인 기업으로는 4개의 업체(에이티 세미콘, 테스나, 지엠테스트, 아이텍반도체)가 있으며 이 외에도 소규모의 업체들이 있습니다

2) 진입장벽

반도체 테스트는 테스트 공정에 대한 장치 산업인 동시에 기술 집약적 산업입니다. 따라서 신규로 테스트 산업에 진출하기 위해서는 고가의 테스트 장비를 구입해야하는 비용 부담과 테스트Program 개발 능력 및 양산 능력, 품질 안정화에 대한 여러 가지 조건을 갖추어야 합니다. 이는 새로운 업체들이 반도체 테스트 산업 진입에 높은 진입 장벽 역할을 합니다.

3) 경쟁수단

반도체 테스트에 있어 경쟁수단은 해당 반도체를 테스트 할 수 있는 테스트 장비의 보유, 테스트 프로그램 개발 능력, 양산 능력, 테스트 단가를 들 수 있습니다.

3. 주요 제품 등의 현황

회사는 시스템반도체 생산의 마지막 공정인 테스트를 담당하는 업체로 테스트 제공을 통해 매출이 발생합니다.

| (단위 : 천원) | | | | |
|------------|------------|----------------------|---------------------|-------------------------------------|
| 품 목 | 생산(판매) 개시일 | 2017년 (비율) | 2018년 1분기 (비율) | 제 품 설 명 |
| 패키지 테스트 | 2005.06 | 15,748,544 60.93% | 3,772,417 52.52% | 조립이 완료된 반도체에 대한 최종 양품/불량 판정 테스트 |
| 웨이퍼 테스트 | 2005.07 | 5,695,518 22.03% | 2,169,049 30.20% | Fab에서 나온 Wafer를 조립 진행전 양품/불량 판정 테스트 |
| 기 타 | - | 4,403,563 17.04% | 1,241,113 17.28% | 반도체 테스트 프로그램 개발 매출 등 |
| 합 계 | | 25,847,625 100.0% | 7,182,579 100.0% | - |

4. 생산 및 생산설비에 관한 사항

가. 생산능력 및 생산실적

| (단위 : 천원) | | | | |
|------------|-------|------------|------------|-----------|
| 제 품 품목명 | 구 분 | 2016년 | 2017년 | 2018년 1분기 |
| | | 금액 | 금액 | 금액 |
| 패키지 테스트 | 생산능력 | 25,011,894 | 28,461,329 | 6,721,806 |
| | 생산실적 | 14,226,338 | 15,748,544 | 3,772,417 |
| | 가 동 율 | 56.88% | 55.33% | 56.12% |
| 웨이퍼 테스트 | 생산능력 | 11,399,419 | 8,548,714 | 3,542,221 |
| | 생산실적 | 7,033,408 | 5,695,518 | 2,169,049 |
| | 가 동 율 | 61.70% | 66.62% | 61.23% |

(주) 생산능력은 생산실적을 가동률로 역산하여 계산하였습니다.

- 많은 종류의 반도체 칩과 웨이퍼를 테스트하기 때문에 최대 수량은 테스트 반도체 칩의 구성에 따라 변경됩니다. 따라서 해당년 생산실적으로 역산하여 생산능력을 계산하였습니다.

나. 생산설비에 관한 사항

(단위: 천원)

| 구분 | 2018.01.01 | 취득 및 대체 | 처분 및 대체 | 감가상각 | 2018.03.31 | 감가상각누계액 |
|-------|------------|-----------|---------|-------------|------------|------------|
| 토지 | 5,490,720 | - | - | - | 5,490,720 | - |
| 건물 | 15,234,235 | - | - | (103,166) | 15,131,069 | 1,379,740 |
| 기계장치 | 15,389,453 | 9,735,489 | - | (1,457,978) | 23,666,964 | 55,796,305 |
| 비품 | 428,283 | 13,800 | - | (39,080) | 403,004 | 1,145,495 |
| 차량운반구 | 81,775 | - | - | (6,133) | 75,642 | 212,630 |

| | | | | | | |
|-----------|-------------------|------------------|----------|--------------------|-------------------|-------------------|
| 건설중인자산 | - | 25,300 | - | - | 25,300 | - |
| 합계 | 36,624,467 | 9,774,589 | - | (1,606,357) | 44,792,698 | 58,534,171 |

5. 매출에 관한 사항

가. 매출실적

| (단위 : 천원) | | | | |
|-----------|--------|------------|------------|-----------|
| 매출 유형 | 품 목 | 2016년 | 2017년 | 2018년 1분기 |
| | | 금액 | 금액 | 금액 |
| 반도체 테스트매출 | 패키지테스트 | 14,226,338 | 15,748,544 | 3,772,417 |
| | 웨이퍼테스트 | 7,033,408 | 5,695,518 | 2,169,049 |
| | 개발매출 등 | 4,520,359 | 4,403,563 | 1,241,113 |
| 합 계 | | 25,780,105 | 25,847,625 | 7,182,579 |

나. 판매경로

1) 판매조직

| 구분 | 담당 업무 |
|-----|--|
| 영업팀 | 개발영업 <ul style="list-style-type: none"> - 신규 업체 및 발굴 및 신규제품 수주 업무 진행 - 고객의 다양한 요구 조건에 대한 능동적 대응 방안 모색 - 기존 고객의 이탈방지를 위한 전략적인 관계 확보 및 유지 |
| | 양산영업 <ul style="list-style-type: none"> - 테스트 상세 항목에 대한 지원 - 고객 불만 사항에 대한 처리 및 사내 조율 - 고객 제품 입,출하 일정 관리 |

2) 판매경로

| 품목 | 구분 | 판매 경로 |
|---------|----|------------------|
| 패키지 테스트 | 국내 | 입고 → 테스트 → 고객 직납 |
| 웨이퍼 테스트 | 국내 | 입고 → 테스트 → 고객 직납 |
| 기 타 | 국내 | - |

- 칩 설계 업체로부터 의뢰 받은 제품의 웨이퍼, 패키지 테스트 진행 후 전량 업체로 직접 납품

3) 판매전략

- 고객군별 니즈에 부합하는 테스트 솔루션 제공
- 지속적인 테스트 기술 서비스 향상 추구
- 신규 거래선 확보

6. 수주상황

- 해당 사항 없음.

7. 시장위험과 위험관리

당사의 위험관리 체계를 구축하고 감독할 책임은 이사회에 있습니다. 당사의 위험관리 정책은 당사가 직면한 위험을 식별 및 분석하고, 적절한 위험 한계치 및 통제를 설정하고, 위험이 한계치를 넘지 않도록 하기 위해 수립되었습니다. 위험관리정책과 시스템은 시장 상황과 당사의 활동의 변경을 반영하기 위해 정기적으로 검토되고 있으며 영업활동과 관련된 시장위험, 신용위험 및 유동성 위험을 최소화하는데 중점을 두고 있습니다. 당사는 각각의 위험요인에 대해 모니터링하고 대응하는 재무위험 관리 정책 및 프로그램을 운영하고 있습니다.

가. 시장위험

시장위험이란 시장가격의 변동으로 인하여 금융상품의 공정가치나 미래현금흐름이 변동할 위험을 의미합니다. 시장가격 관리의 목적은 수익은 최적화하는 반면 수용가능한 한계 이내로 시장위험 노출을 관리 및 통제하는 것입니다.

① 환위험

당사는 기계장치 매입 거래 등과 관련하여 USD의 환율변동위험에 노출되어 있습니다. 당사는 내부적으로 환율 변동에 대한 환위험을 정기적으로 측정하고 있습니다.

당분기말과 전기말 현재 외화자산 및 부채의 내역은 다음과 같습니다.

| 구분 | 당분기말 | | 전기말 | |
|-----------|------------------|----------|------------------|----------------|
| | USD | JPY | USD | JPY |
| 외화자산: | | | | |
| 현금및현금성자산 | 687,951 | - | 791,290 | - |
| 매출채권및기타채권 | 850,098 | - | 622,761 | - |
| 합계 | 1,538,049 | - | 1,414,051 | - |
| 외화부채: | | | | |
| 매입채무및기타채무 | 18,898 | - | 7,723 | 332,189 |
| 합계 | 18,898 | - | 7,723 | 332,189 |

당분기말과 전기말 현재 외화에 대한 원화 환율변동이 법인세차감전손익에 미치는 영향은 다음과 같습니다.

| (단위: 천원) | | | | |
|----------|---------|-----------|----------|-----------|
| 구분 | 당분기말 | | 전기말 | |
| | 10% 상승시 | 10% 하락시 | 10% 상승시 | 10% 하락시 |
| USD | 151,915 | (151,915) | 140,633 | (140,633) |
| JPY | - | - | (33,219) | 33,219 |

② 이자율위험

당분기말과 전기말 현재 당사가 보유하고 있는 이자부 금융상품의 장부금액은 다음과 같습니다.

(단위: 천원)

| 구분 | 당분기말 | 전기말 |
|-----------|---------------------|---------------------|
| 금융자산 | 2,772,718 | 1,517,322 |
| 금융부채 | (24,344,520) | (15,251,090) |
| 합계 | (21,571,802) | (13,733,768) |

당사는 이자부 금융상품을 보유하고 있는 상황이기 때문에 이자율위험에 노출되어 있습니다. 당분기말과 전기말 현재 다른 모든 변수가 일정하다고 가정하면 이자율변동이 향후 1년간 법인세비용차감전손익에 미치는 영향은 다음과 같습니다.

(단위: 천원)

| 구분 | 당분기 | | 전기 | |
|-----------|------------------|----------------|-----------------|---------------|
| | 0.5%P상승시 | 0.5%P하락시 | 0.5%P상승시 | 0.5%P하락시 |
| 이자수익 | 13,864 | (13,864) | 7,587 | (7,587) |
| 이자비용 | (121,723) | 121,723 | (76,255) | 76,255 |
| 합계 | (107,859) | 107,859 | (68,669) | 68,669 |

나. 신용위험

신용위험이란 고객이나 거래상대방이 금융상품에 대한 계약상의 의무를 이행하지 않아 당사가 재무손실을 입을 위험을 의미합니다. 주로 거래처에 대한 매출채권과 투자자산에서 발생하며, 금융자산의 장부금액은 신용위험에 대한 최대노출정도를 나타냅니다.

당분기말과 전기말 현재 당사의 신용위험에 대한 최대 노출정도는 다음과 같습니다.

(단위: 천원)

| 구분 | 당분기말 | 전기말 |
|--------------|------------------|------------------|
| 현금및현금성자산 | 2,767,490 | 1,517,322 |
| 매출채권및기타채권 | 3,355,552 | 2,379,217 |
| 금융기관예치금(비유동) | 115,000 | 112,000 |
| 합계 | 6,238,042 | 4,008,539 |

당사의 경영진은 신용위험을 관리하기 위하여 신용도가 일정 수준 이상인 거래처와 거래하고 있으며, 금융자산의 신용보강을 위한 정책과 절차를 마련하여 운영하고 있습니다. 당사는 신규 거래처와 계약시 공개된 재무정보와 신용평가기관에 의하여 제공된 정보 등을 이용하

여 거래처의 신용도를 평가하고 이를 근거로 신용거래한도를 결정하고 있습니다. 또한, 당사는 주기적으로 거래처의 신용도를 재평가하여 신용거래한도를 재검토하고 담보수준을 재조정하고 있으며, 회수가 지연되는 금융자산에 대하여는 분기 단위로 회수지연 현황 및 회수대책이 보고되고 있으며 지연사유에 따라 적절한 조치를 취하고 있습니다.

당사는 매출채권과 투자자산에 대해 발생할 것으로 예상되는 손실에 대해 충당금을 설정하고 있습니다. 이 충당금은 개별적으로 유의적인 항목에 대한 구체적인 손상차손과 유사한 특성을 가진 금융자산 집합의 발생하였으나 아직 식별되지 않은 손상으로 구성됩니다. 금융자산 집합의 충당금은 유사한 금융자산의 회수에 대한 과거 자료에 근거하여 결정되고 있습니다.

다. 유동성 위험

유동성위험이란 당사가 금융부채와 관련된 의무를 충족하는 데 어려움을 겪게 될 위험을 의미합니다. 당사의 유동성 관리방법은 단기 및 중장기 자금관리계획을 수립하고 현금유출예산과 실제현금유출액을 지속적으로 분석·검토하여 금융부채와 금융자산의 만기구조를 대응시키고 있습니다. 당사의 경영진은 영업활동현금흐름과 금융자산의 현금유입으로 금융부채를 상환가능하다고 판단하고 있습니다.

당분기말과 전기말 현재 금융부채의 잔존 계약만기에 따른 장부금액은 다음과 같습니다.

① 당분기말

| (단위: 천원) | | | | |
|-----------|------------|-------------|-----------|------------|
| 구 분 | 1년 미만 | 1년 이상 5년 미만 | 5년 이상 | 합 계 |
| 차입금 | 6,342,530 | 14,090,590 | 3,911,400 | 24,344,520 |
| 매입채무및기타채무 | 4,349,620 | 487,850 | - | 4,837,470 |
| 합 계 | 10,692,151 | 14,578,441 | 3,911,405 | 29,181,990 |

② 전기말

| (단위: 천원) | | | | |
|-----------|-----------|-------------|-------|------------|
| 구 분 | 1년 미만 | 1년 이상 5년 미만 | 5년 이상 | 합 계 |
| 차입금 | 4,867,270 | 10,383,820 | - | 15,251,090 |
| 매입채무및기타채무 | 2,234,469 | 487,850 | - | 2,722,319 |
| 합 계 | 7,101,739 | 10,871,670 | - | 17,973,409 |

라. 자본위험관리

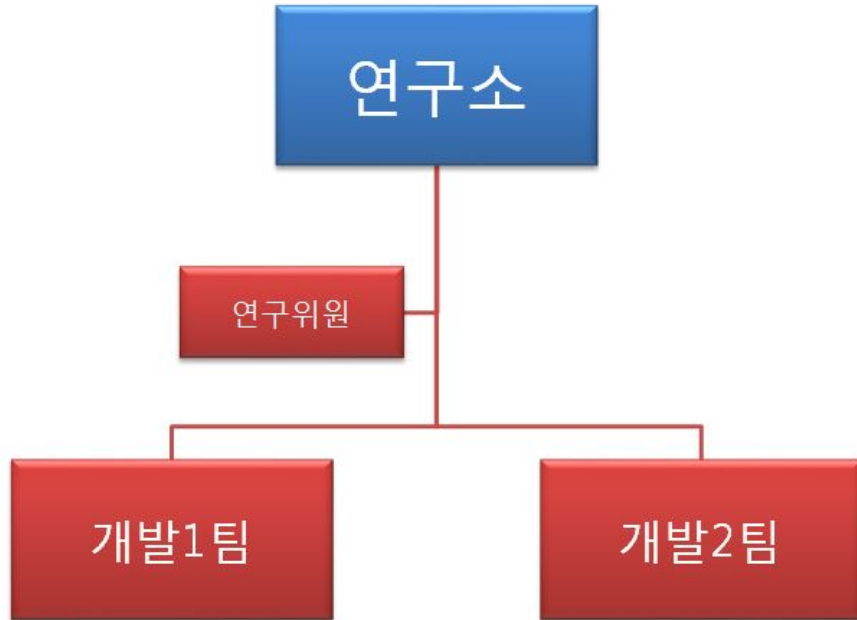
당사의 자본관리는 계속기업으로서의 존속능력을 유지하는 한편, 건전한 자본구조의유지를 통하여 주주이익을 극대화하는 것을 그 목적으로 하고 있습니다. 당사의 경영진은 자본구조를 주기적으로 검토하고 있습니다. 당사는 자본관리 지표로 부채비율을 이용하고 있으며, 부채비율은 부채총계를 자본총계로 나누어 산출하고 있습니다.

당분기말과 전기말 현재 당사가 자본으로 관리하고 있는 항목의 내역은 다음과 같습니다.

| (단위: 천원) | | |
|----------|------------|------------|
| 구 분 | 당분기말 | 전기말 |
| 부채총계 | 34,132,513 | 23,053,640 |
| 자본총계 | 25,923,640 | 26,084,006 |
| 부채비율 | 131.67% | 88.38% |

8. 연구개발활동

가. 연구개발 담당조직



| 업무 영역 |
|---|
| 1. 제품의 전수 검사를 위한 테스트 프로그램 개발 2. 제품의 Sample에 대한 온도 변화 및 DC/AC 특성 검토용 프로그램 개발 3. 양산 테스트 데이터 분석 - 제품 수율 및 주 불량 원인 검증 4. 양산 테스트 데이터 분석을 위한 자체 프로그램 개발 5. 제품의 양산 테스트 중 특이 사항 발생 시 분석 |

나. 연구개발 실적

반도체 테스트 프로그램의 개발과 양산은 기본적으로 고객사의 의뢰에 의해 이루어지며, 개발한 테스트 프로그램의 소유권은 당사에도 있습니다.

당사는 2018년 1분기누계 13건의 반도체 테스트 프로그램을 직접 개발하였습니다.

다. 향후 연구개발 계획

당사의 개발은 고객사의 테스트프로그램 의뢰로부터 시작합니다. 당사가 주체적으로개발 계획을 세우기는 어렵지만 2018년 약 80건 정도로 예상하고 있습니다.

III. 재무에 관한 사항

1. 요약재무정보

(단위 : 백만원)

| 구 분 | 제14기 1분기 | 제13기 | 제12기 |
|----------------|----------|--------|--------|
| [유동자산] | 6,465 | 3,650 | 3,832 |
| 현금및현금성자산 | 2,773 | 1,517 | 1,648 |
| 매출채권 및 기타유동채권 | 3,089 | 2,113 | 2,168 |
| 기타유동금융자산 | - | - | - |
| 기타유동비금융자산 | 603 | 20 | 16 |
| [비유동자산] | 53,591 | 45,488 | 42,697 |
| 매출채권 및 기타비유동채권 | 266 | 266 | 75 |
| 유형자산 | 44,793 | 36,624 | 33,609 |
| 무형자산 | 403 | 438 | 648 |
| 투자부동산 | 6,591 | 6,624 | 6,755 |
| 이연법인세자산 | 1,423 | 1,423 | 1,510 |
| 기타비유동금융자산 | 115 | 112 | 100 |
| 자산총계 | 60,055 | 49,138 | 46,529 |
| [유동부채] | 10,971 | 7,601 | 6,393 |
| [비유동부채] | 23,161 | 15,453 | 15,600 |
| 부채총계 | 34,133 | 23,054 | 21,993 |
| [자본금] | 2,659 | 2,636 | 2,605 |
| [자본잉여금] | 13,068 | 12,903 | 12,690 |
| [기타자본] | 217 | 265 | 295 |
| [이익잉여금] | 9,981 | 10,280 | 8,948 |
| 자본총계 | 25,924 | 26,084 | 24,537 |
| 매출액 | 7,183 | 25,848 | 25,780 |
| 영업이익 | 442 | 2,481 | 2,139 |
| 당기순이익 | 228 | 1,513 | 1,434 |
| 총포괄손익 | 228 | 1,332 | 1,357 |

2. 연결재무제표

해당사항없습니다

3. 연결재무제표 주석

해당사항없습니다

4. 재무제표

재무상태표

제 14 기 1분기말 2018.03.31 현재

제 13 기말 2017.12.31 현재

(단위 : 원)

| | 제 14 기 1분기말 | 제 13 기말 |
|------------------|----------------|----------------|
| 자산 | | |
| 유동자산 | 6,464,985,361 | 3,650,031,967 |
| 현금및현금성자산 | 2,772,718,465 | 1,517,322,386 |
| 매출채권 및 기타유동채권 | 3,089,158,058 | 2,112,822,535 |
| 기타유동자산 | 603,108,838 | 19,887,046 |
| 비유동자산 | 53,591,167,607 | 45,487,614,070 |
| 장기매출채권 및 기타비유동채권 | 266,394,000 | 266,394,000 |
| 투자부동산 | 6,590,599,530 | 6,623,538,876 |
| 유형자산 | 44,792,698,337 | 36,624,466,648 |
| 영업권 이외의 무형자산 | 403,222,648 | 437,961,454 |
| 이연법인세자산 | 1,423,253,092 | 1,423,253,092 |
| 기타비유동금융자산 | 115,000,000 | 112,000,000 |
| 자산총계 | 60,056,152,968 | 49,137,646,037 |
| 부채 | | |
| 유동부채 | 10,971,240,367 | 7,600,770,984 |
| 매입채무 및 기타유동채무 | 4,349,619,869 | 2,234,468,542 |
| 단기차입금 | 2,500,000,000 | 1,000,000,000 |
| 유동성장기차입금 | 3,842,530,000 | 3,867,270,000 |
| 미지급법인세 | 164,741,011 | 164,741,011 |
| 기타유동부채 | 114,349,487 | 334,291,431 |
| 비유동부채 | 23,161,272,690 | 15,452,869,421 |
| 장기매입채무 및 기타비유동채무 | 487,850,000 | 487,850,000 |
| 장기차입금 | 18,001,990,000 | 10,383,820,000 |
| 퇴직급여부채 | 4,671,432,690 | 4,581,199,421 |
| 부채총계 | 34,132,513,057 | 23,053,640,405 |
| 자본 | | |
| 자본금 | 2,658,773,000 | 2,635,523,000 |
| 자본잉여금 | 13,067,591,959 | 12,903,444,959 |
| 기타자본구성요소 | 216,508,892 | 265,452,407 |
| 이익잉여금(결손금) | 9,980,766,060 | 10,279,585,266 |
| 자본총계 | 25,923,639,911 | 26,084,005,632 |
| 자본과부채총계 | 60,056,152,968 | 49,137,646,037 |

포괄손익계산서

제 14 기 1분기 2018.01.01 부터 2018.03.31 까지

제 13 기 1분기 2017.01.01 부터 2017.03.31 까지

(단위 : 원)

| | 제 14 기 1분기 | | 제 13 기 1분기 | |
|-----------------------------|---------------|---------------|---------------|---------------|
| | 3개월 | 누적 | 3개월 | 누적 |
| 수익(매출액) | 7,182,579,119 | 7,182,579,119 | 5,955,428,301 | 5,955,428,301 |
| 매출원가 | 6,125,200,330 | 6,125,200,330 | 5,018,374,353 | 5,018,374,353 |
| 매출총이익 | 1,057,378,789 | 1,057,378,789 | 937,053,948 | 937,053,948 |
| 판매비와관리비 | 615,817,522 | 615,817,522 | 606,177,216 | 606,177,216 |
| 영업이익(손실) | 441,561,267 | 441,561,267 | 330,876,732 | 330,876,732 |
| 금융수익 | 25,565,394 | 25,565,394 | 21,069,723 | 21,069,723 |
| 금융원가 | 237,651,328 | 237,651,328 | 321,045,534 | 321,045,534 |
| 기타이익 | 61 | 61 | 1,900,109 | 1,900,109 |
| 기타손실 | 1,190,000 | 1,190,000 | 3,990,000 | 3,990,000 |
| 법인세비용차감전순이익(손실) | 228,285,394 | 228,285,394 | 28,811,030 | 28,811,030 |
| 법인세비용 | 0 | 0 | 0 | 0 |
| 당기순이익(손실) | 228,285,394 | 228,285,394 | 28,811,030 | 28,811,030 |
| 기타포괄손익 | 0 | 0 | 0 | 0 |
| 당기손익으로 재분류되지 않는항목(세후기타포괄손익) | 0 | 0 | 0 | 0 |
| 확정급여제도의 재측정손익(세후기타포괄손익) | 0 | 0 | 0 | 0 |
| 총포괄손익 | 228,285,394 | 228,285,394 | 28,811,030 | 28,811,030 |
| 주당이익 | | | | |
| 기본주당이익(손실) (단위 : 원) | 43 | 43 | 6 | 6 |
| 희석주당이익(손실) (단위 : 원) | 43 | 43 | 5 | 5 |

자본변동표

제 14 기 1분기 2018.01.01 부터 2018.03.31 까지

제 13 기 1분기 2017.01.01 부터 2017.03.31 까지

(단위 : 원)

| | 자본 | | | | |
|----------------------|---------------|----------------|--------------|----------------|----------------|
| | 자본금 | 자본잉여금 | 기타자본구성요소 | 이익잉여금 | 자본 합계 |
| 2017.01.01 (기초자본) | 2,604,523,000 | 12,689,874,959 | 294,704,782 | 8,947,818,858 | 24,536,921,599 |
| 당기순이익(손실) | | | | | 28,811,030 |
| 기타포괄손익(확정급여제도의재측정요소) | | | | | |
| 주식선택권의 부여 | | | 9,333,903 | | 9,333,903 |
| 주식선택권의 행사 | 13,000,000 | 89,064,000 | (27,924,000) | | 74,140,000 |
| 배당금지급 | | | | | |
| 2017.03.31 (기말자본) | 2,617,523,000 | 12,778,938,959 | 276,114,685 | 8,976,629,888 | 24,649,206,532 |
| 2018.01.01 (기초자본) | 2,635,523,000 | 12,903,444,959 | 265,452,407 | 10,279,585,266 | 26,084,005,632 |
| 당기순이익(손실) | | | | 228,285,394 | 228,285,394 |
| 기타포괄손익(확정급여제도의재측정요소) | | | | | 0 |
| 주식선택권의 부여 | | | 4,252,485 | | 4,252,485 |
| 주식선택권의 행사 | 23,250,000 | 164,147,000 | (53,196,000) | | 134,201,000 |
| 배당금지급 | | | | (527,104,600) | (527,104,600) |
| 2018.03.31 (기말자본) | 2,658,773,000 | 13,067,591,959 | 216,508,892 | 9,980,766,060 | 25,923,639,911 |

현금흐름표

제 14 기 1분기 2018.01.01 부터 2018.03.31 까지

제 13 기 1분기 2017.01.01 부터 2017.03.31 까지

(단위 : 원)

| | 제 14 기 1분기 | 제 13 기 1분기 |
|---------------------|-----------------|-----------------|
| 영업활동현금흐름 | 1,809,000,185 | 1,198,757,858 |
| 당기순이익(손실) | 228,285,394 | 28,811,030 |
| 당기순이익조정을 위한 가감 | 1,704,691,592 | 1,354,162,626 |
| 이자수취(영업) | 3,882,719 | 4,162,202 |
| 이자지급(영업) | (127,232,150) | (109,472,930) |
| 법인세납부(환급) | (627,370) | (78,905,070) |
| 투자활동현금흐름 | (9,777,588,572) | (1,365,510,565) |
| 기타금융자산의 처분 | | |
| 유형자산의 처분 | | |
| 무형자산의 처분 | | |
| 단기대여금및수취채권의 처분 | | |
| 기타금융자산의 취득 | (3,000,000) | (3,000,000) |
| 단기대여금및수취채권의 취득 | | (29,000,000) |
| 유형자산의 취득 | (9,774,588,572) | (1,155,682,565) |
| 무형자산의 취득 | | (177,828,000) |
| 재무활동현금흐름 | 9,227,631,000 | 1,306,484,000 |
| 단기차입금의 증가 | 1,500,000,000 | |
| 장기차입금의 증가 | 8,519,000,000 | 2,000,000,000 |
| 주식선택권행사로 인한 현금유입 | 134,201,000 | 102,064,000 |
| 단기차입금의 상환 | | |
| 장기차입금의 상환 | (925,570,000) | (795,580,000) |
| 현금및현금성자산에 대한 환율변동효과 | (3,646,534) | |
| 현금및현금성자산의순증가(감소) | 1,255,396,079 | 1,139,731,293 |
| 기초현금및현금성자산 | 1,517,322,386 | 1,648,275,800 |
| 기말현금및현금성자산 | 2,772,718,465 | 2,788,007,096 |

5. 재무제표 주석

1. 회사의 개요

아이텍반도체 주식회사(이하 "회사")는 2005년 02월 01일에 설립되어 반도체 기술서비스업, 소프트웨어 자문 및 개발 공급업 및 전자엔지니어링 서비스업 등을 주요 사업으로 영위하고 있으며, 2010년 10월 26일자로 코스닥시장에 상장하였습니다.

회사의 본점 소재지는 경기도 화성시 동탄산단4길 9-15이며, 2018년 03월 31일 현재 보통주 납입자본금은 보고기간종료일 현재 회사의 주요 주주 현황은 다음과 같습니다.

| 주주명 | 소유주식수(주) | 지분율(%) |
|-----|-----------|---------|
| 유남영 | 1,997,599 | 37.57% |
| 허엽 | 306,203 | 5.76% |
| 양현수 | 298,703 | 5.62% |
| 기타 | 2,715,041 | 51.06% |
| 합계 | 5,317,546 | 100.00% |

2. 유의적 회계정책

가. 재무제표 작성기준

회사의 2018년 03월 31일로 종료하는 3개월 보고기간에 대한 분기재무제표는 기업회계기준서 제1034호 '중간재무보고'에 따라 작성되었습니다.

이 분기재무제표는 보고기간종료일인 2018년 03월 31일 현재 유효한 한국채택국제회계기준에 따라 작성되었습니다.

(1) 회사가 채택한 제·개정 기준서

회사는 2018년 01월 01일로 개시하는 회계기간부터 다음의 제·개정 기준서를 신규로 적용하였습니다.

- 기업회계기준서 제1028호 '관계기업과 공동기업에 대한 투자' 개정

벤처캐피탈 투자기구, 뮤추얼펀드 등이 보유하는 관계기업이나 공동기업에 대한 투자지분을 지분법이 아닌 공정가치로 평가할 경우, 각각의 지분별로 선택 적용할 수 있음을 명확히 하였습니다. 벤처캐피탈 투자기구 등에 해당하지 않아 상기 면제규정을 적용하지 않으므로, 해당 기업회계기준서의 개정이 재무제표에 미치는 중요한 영향은 없습니다.

- 기업회계기준서 제1102호 '주식기준보상' 개정

현금결제형에서 주식결제형으로 분류변경 시 조건변경 회계처리와 현금결제형 주식기준보상거래의 공정가치 측정방법이 주식결제형 주식기준보상거래와 동일함을 명확히 하였습니다. 해당 기업회계기준서의 개정이 재무제표에 미치는 중요한 영향은 없습니다.

- 기업회계기준 해석서 제2122호 '외화 거래와 선지급·선수취 대가' 제정

제정된 해석서에 따르면, 관련 자산, 비용, 수익(또는 그 일부)의 최초 인식에 적용할 환율을 결정하기 위한 거래일은 대가를 선지급하거나 선수취하여 비화폐성자산이나 비화폐성부채를 최초로 인식하는 날입니다. 또한, 선지급이나 선수취가 여러 차례에 걸쳐 이루어지는 경우 대가의 선지급이나 선수취로 인한 거래일을 각각 결정합니다.

해당 기업회계기준 해석서의 제정이 재무제표에 미치는 중요한 영향은 없습니다.

- 기업회계기준서 제1109호 '금융상품'

회사는 2018년 01월 01일을 최초 적용일로 하여 기업회계기준서 제1109호 '금융상품'을 적용하였습니다.

‘- 기업회계기준서 제1115호 ‘고객과의 계약에서 생기는 수익:

회사는 2018년 01월 01일을 최초 적용일로 하여 기업회계기준서 제1115호 ‘고객과의 계약에서 생기는 수익’을 적용하였습니다. 기업회계기준서 제1115호의 경과규정에 따라 비교 표시된 재무제표는 재작성되지 않았으며, 최초 적용 누적효과는 2018년 01월 01일에 이익잉여금에 인식되도록 소급하여 적용하였습니다.

(2) 회사가 적용하지 않은 제·개정 기준서

2018년 01월 01일 이후 시작되는 회계연도에 시행일이 도래하지 아니하였고, 회사가 조기 적용하지 아니한 제·개정 기준서는 다음과 같습니다.

- 기업회계기준서 제1116호 '리스' 제정

2017년 05월 22일 제정된 기업회계기준서 제1116호 '리스'는 2019년 01월 01일 이후 최초로 시작되는 회계연도부터 적용하되 조기 적용할 수도 있습니다. 동 기준서는 현행 기업회계기준서 제1017호 '리스', 기업회계기준해석서 제2104호 '약정에 리스가 포함되어 있는지의 결정' 및 기업회계기준해석서 제2015호 '운용리스: 인센티브'를 대체할 예정입니다. 회사는 기업회계기준서 제1116호를 2019년 01월 01일 이후 시작되는 회계연도부터 적용할 예정입니다.

나. 회계정책

분기재무제표의 작성에 적용된 유의적 회계정책과 계산방법은 주석2.가에서 설명하는 제·개정 기준서의 적용으로 인한 변경 및 아래 문단에서 설명하는 사항을 제외하고는 2017년 12월 31일로 종료하는 회계연도에 대한 연차재무제표 작성시 적용된 회계정책이나 계산방법과 동일합니다.

(1) 법인세비용

중간기간의 법인세비용은 전체 회계연도에 대해서 예상되는 최선의 가중평균연간법인세율, 즉 추정평균연간유효법인세율을 중간기간의 세전이익에 적용하여 계산합니다.

(2) 금융자산

(2-1) 분류

2018년 01월 01일부터 회사는 다음의 측정 범주로 금융자산을 분류합니다.

- 공정가치 측정 금융자산(기타포괄손익 또는 당기손익에 공정가치 변동 인식)
- 상각후 원가 측정 금융자산

금융자산은 금융자산의 관리를 위한 사업모형과 금융자산의 계약상 현금흐름 특성에 근거하여 분류합니다.

공정가치로 측정하는 금융자산의 손익은 당기손익 또는 기타포괄손익으로 인식합니다. 채무상품에 대한 투자는 해당 자산을 보유하는 사업모형에 따라 당기손익 또는 기타포괄손익으로 인식합니다. 회사는 금융자산을 관리하는 사업모형을 변경하는 경우에만 채무상품을 재분류합니다.

단기매매항목이 아닌 지분상품에 대한 투자는 최초 인식시점에 후속적인 공정가치 변동을 기타포괄손익으로 표시할 것을 지정하는 취소불가능한 선택을 할 수 있습니다. 지정되지 않은 지분상품에 대한 투자의 공정가치 변동은 당기손익으로 인식합니다.

(2-2) 측정

회사는 최초 인식시점에 금융자산을 공정가치로 측정하며, 당기손익-공정가치 측정 금융자산이 아닌 경우에 해당 금융자산의 취득이나 해당 금융부채의 발행과 직접 관련되는 거래원가는 공정가치에 가산합니다. 당기손익-공정가치 측정 금융자산의 거래원가는 당기손익으로 비용처리합니다.

내재과생상품을 포함하는 복합계약은 계약상 현금흐름이 원금과 이자로만 구성되어 있는지를 결정할 때 해당 복합계약 전체를 고려합니다.

① 채무상품

금융자산의 후속적인 측정은 금융자산의 계약상 현금흐름 특성과 그 금융자산을 관리하는 사업모형에 근거합니다. 회사는 채무상품을 다음의 세 범주로 분류합니다.

- 상각후원가

계약상 현금흐름을 수취하기 위해 보유하는 것이 목적인 사업모형 하에서 금융자산을 보유하고, 계약상 현금흐름이 원리금만으로 구성되어 있는 자산은 상각후원가로 측정합니다. 상각후원가로 측정하는 금융자산으로서 위험회피관계의 적용 대상이 아닌 금융자산의 손익은 해당 금융자산을 제거하거나 손상할 때 당기손익으로 인식합니다. 유효이자율법에 따라 인식하는 금융자산의 이자수익은 '금융수익'에 포함됩니다.

- 기타포괄손익-공정가치 측정 금융자산

계약상 현금흐름의 수취와 금융자산의 매도 둘 다를 통해 목적을 이루는 사업모형 하에서 금융자산을 보유하고, 계약상 현금흐름이 원리금만으로 구성되어 있는 금융자산은 기타포괄손익-공정가치로 측정합니다. 손상차손(환입)과 이자수익 및 외환손익을 제외하고는, 기타포괄손익-공정가치로 측정하는 금융자산의 손익은 기타포괄손익으로 인식합니다. 금융자산을 제거할 때에는 인식한 기타포괄손익누계액을 자본에서 당기손익으로 재분류합니다. 유효이자율법에 따라 인식하는 금융자산의 이자수익은 '금융수익'에 포함됩니다. 외환손익은 '기타수익 또는 기타비용'으로 표시하고 손상차손은 '기타비용'으로 표시합니다.

- 당기손익-공정가치 측정 금융자산

상각후원가 측정이나 기타포괄손익-공정가치 측정 금융자산이 아닌 채무상품은 당기손익-공정가치로 측정됩니다. 위험회피관계가 적용되지 않는 당기손익-공정가치 측정 채무상품의 손익은 당기손익으로 인식하고 발생한 기간에 손익계산서에 '기타수익 또는 기타비용'으로 표시합니다.

② 지분상품

회사는 모든 지분상품에 대한 투자를 후속적으로 공정가치로 측정합니다. 공정가치 변동을 기타포괄손익으로 표시할 것을 선택한 지분상품에 대해 기타포괄손익으로 인식한 금액은 해당 지분상품을 제거할 때에도 당기손익으로 재분류하지 않습니다. 이러한 지분상품에 대한 배당수익은 회사가 배당을 받을 권리가 확정된 때 '금융수익'으로 당기손익으로 인식합니다.

당기손익-공정가치로 측정하는 금융자산의 공정가치 변동은 손익계산서에 '기타수익 또는 기타비용'으로 표시합니다. 기타포괄손익-공정가치로 측정하는 지분상품에 대한 손상차손(환입)은 별도로 구분하여 인식하지 않습니다.

(2-3) 손상

회사는 미래전망정보에 근거하여 상각후원가로 측정하거나 기타포괄손익-공정가치로 측정하는 채무상품에 대한 기대신용손실을 평가합니다. 손상 방식은 신용위험의 유의적인 증가 여부에 따라 결정됩니다. 단, 매출채권에 대해 회사는 채권의 최초 인식시점부터 전체기간 기대신용손실을 인식하는 간편법을 적용합니다.

(3) 수익인식

회사는 2018년 1월 1일부터 기준서 제1115호 '고객과의 계약에서 생기는 수익'을 적용하였습니다.

(3-1) 수행의무의 식별

회사는 주로 고객이 테스트를 의뢰한 재화에 대한 테스트 용역을 제공하는 사업을 영위하고 있습니다. 회사는 고객과의 계약에서 (1) 제품테스트용역, (2) 장기제품보관용역, (3) 운송용역으로 구별되는 수행의무를 식별합니다. 회사는 계약 조건을 분석한 바, 각각의 수행의무는

구별되는 것으로 판단하였으며, 이러한 수행의무에 배분된 거래가격을 용역을 제공하는 기간에 걸쳐 수익으로 인식합니다. 장기제품보관용역 및 운송용역의 제공으로 구별되는 수행의무와 관련한 수익금액의 조정사항은 금액적으로 유의하지 아니하여 분기재무제표에 반영하지는 아니하였습니다.,

(3-2) 변동대가

회사는 받을 권리를 갖게 될 대가를 더 잘 예측할 것으로 예상하는 기댓값 방법을 사용하여 변동 대가를 추정하고, 반품기한이 경과할 때 이미 인식한 누적 수익금액 중 유의적인 부분을 되돌리지 않을 가능성이 매우 높은 금액까지만 변동대가를 거래가격에 포함하여 수익을 인식합니다. 기업이 받았거나 받을 대가 중에서 권리를 갖게 될 것으로 예상하지 않는 금액은 환불부채로 계상합니다.

(3-3) 거래가격의 배분

회사는 하나의 계약에서 식별된 여러 수행의무에 상대적 개별 판매가격을 기초로 거래가격을 배분합니다. 각 수행의무의 개별 판매가격을 추정하기 위하여 '시장평가 조정 접근법'을 사용하며, 예외적으로 일부 거래에 대해서는 예상원가를 예측하고 적절한 이윤을 더하는 '예상원가 이윤 가산 접근법'을 사용하였습니다.

다. 중요한 회계추정 및 가정

분기재무제표 작성시 회사의 경영진은 회계정책의 적용 및 보고되는 자산과 부채 및 이익과 비용의 금액에 영향을 미치는 판단, 추정 및 가정을 하고 있습니다.

추정 및 가정은 지속적으로 평가되며, 과거 경험과 현재의 상황에서 합리적으로 예측가능한 미래의 사건과 같은 다른 요소들을 고려하여 이루어집니다.

이러한 회계추정은 실제 결과와 다를 수도 있습니다.

분기재무제표 작성시 사용된 중요한 회계추정 및 가정은 법인세비용을 결정하는데 사용된 추정의 방법과 아래에서 설명하는 기업회계기준서 제1109호 '금융상품' 도입으로 인한 회계추정 및 가정을 제외하고는 2017년 12월 31일로 종료하는 회계연도에 대한 연차재무제표 작성시 적용된 회계추정 및 가정과 동일합니다.

(1) 금융자산의 손상

기업회계기준서 제1109호의 금융자산의 손실충당금은 채무불이행위험과 기대신용률에 대한 가정에 근거하였습니다. 회사는 이러한 가정을 세우고 손상 계산을 위한 투입요소를 선택할 때 보고기간종료일의 미래 전망에 대한 추정 및 과거 경험, 현재 시장 상황에 근거하여 판단합니다.

3. 재무위험관리

가. 재무위험관리요소

회사는 여러 활동으로 인하여 시장위험, 신용위험 및 유동성위험에 노출되어 있습니다. 회사의 위험관리 체계를 구축하고 감독할 책임은 이사회에 있습니다.

회사의 위험관리 정책은 회사가 직면한 위험을 식별 및 분석하고, 적절한 위험 한계치 및 통제를 설정하고, 위험이 한계치를 넘지 않도록 하기 위해 수립되었습니다. 위험관리정책과 시스템은 시장 상황과 회사의 활동의 변경을 반영하기 위해 정기적으로 검토되고 있습니다. 회사는 훈련 및 관리기준, 절차를 통해 모든 종업원들이 자신의 역할과 의무를 이해할 수 있는 엄격하고 구조적인 통제환경을 구축하는 것을 목표로 하고 있습니다.

회사의 감사는 경영진이 회사의 위험관리 정책 및 절차의 준수여부를 어떻게 관리하는지 감독하고, 회사의 위험관리체계가 적절한지 검토합니다. 내부감사는 감사의 감독기능을 보조하여, 위험관리 통제 및 절차에 대한 정기 및 특별 검토를 수행하고 결과는 감사에 보고하고 있습니다.

(1) 시장위험

① 환율변동위험

환율변동위험은 환율의 변동으로 인하여 금융상품의 공정가치가 변동할 위험입니다.회사는 기능통화인 원화 이외의 통화로 표시되는 판매 및 구매(기계장치 매입 거래 등)에 대해 환율변동위험에 노출되어 있습니다. 회사는 별도의 금융상품을 통한 외화표시 화폐성 자산과 부채의 경제적인 위험회피를 위한 활동을 수행하고 있지는 않으나, 환율변동위험을 주기적으로 검토하고 있습니다.

2018년1분기와 2017년 12월 31일 현재 기능통화 이외의 외화로 표시된 화폐성 자산과 부채의 내역은 다음과 같습니다.

(원화단위: 천원)

| 구분 | 2018.03.31 | | 2017.12.31 | |
|-----------|------------------|----------|------------------|----------------|
| | USD | JPY | USD | JPY |
| 외화자산: | | | | |
| 현금및현금성자산 | 687,951 | - | 791,290 | - |
| 매출채권및기타채권 | 850,098 | - | 622,761 | - |
| 합계 | 1,538,049 | - | 1,414,051 | - |
| 외화부채: | | | | |
| 매입채무및기타채무 | 18,898 | - | 7,723 | 332,189 |
| 합계 | 18,898 | - | 7,723 | 332,189 |

당분기와 전기말 각 외화에 대한 기능통화의 환율변동이 법인세차감전손익에 미치는 영향은 다음과 같습니다.

(단위: 천원)

| 구분 | 당분기 | | 전기 | |
|-----|---------|-----------|---------|-----------|
| | 10%상승시 | 10%하락시 | 10%상승시 | 10%하락시 |
| USD | 151,915 | (151,915) | 140,633 | (140,633) |

| | | | | |
|-----------|----------------|------------------|----------------|------------------|
| JPY | - | - | (33,219) | 33,219 |
| 합계 | 151,915 | (151,915) | 107,414 | (107,414) |

② 이자율위험

이자율위험은 시장이자율의 변동으로 인하여 금융상품의 공정가치가 변동할 위험입니다. 회사는 변동이자부 금융상품과 관련된 시장이자율의 변동위험에 노출되어 있습니다. 이에 따라, 회사의 경영진은 이자율 현황을 주기적으로 검토하고 있습니다.

2018년 1분기와 2017년 12월 31일 현재 변동이자율이 적용되는 금융상품의 내역은 다음과 같습니다.

(단위: 천원)

| 구분 | 2018.03.31 | 2017.12.31 |
|-----------|---------------------|---------------------|
| 금융자산 | 2,772,718 | 1,517,322 |
| 금융부채 | (24,344,520) | (15,251,090) |
| 합계 | (21,571,802) | (13,733,768) |

당분기와 전기의 이자율 변동이 향후 1년간 법인세차감전손익에 미치는 영향은 다음과 같습니다.

(단위: 천원)

| 구분 | 당분기 | | 전기 | |
|-----------|------------------|----------------|-----------------|---------------|
| | 0.5%P상승시 | 0.5%P하락시 | 0.5%P상승시 | 0.5%P하락시 |
| 이자수익 | 13,864 | (13,864) | 7,587 | (7,587) |
| 이자비용 | (121,723) | 121,723 | (76,255) | 76,255 |
| 합계 | (107,859) | 107,859 | (68,669) | 68,669 |

③ 가격위험

가격위험은 이자율위험이나 외환위험 이외의 시장가격의 변동으로 인하여 금융상품의 공정가치나 미래현금흐름이 변동할 위험입니다. 2018년1분기와 2017년 12월 31일 현재 회사는 가격위험에 노출되어 있는 금융상품을 보유하고 있지 않습니다.

(2) 신용위험

신용위험은 거래상대방이 의무를 이행하지 않아 재무손실이 발생할 위험입니다. 회사는 영업활동과 재무활동에서 신용위험에 노출되어 있습니다. 회사의 경영진은 신용위험을 관리하기 위하여 신용도가 일정 수준 이상인 거래처와 거래하고 있으며, 금융자산의 신용보강을 위한 정책과 절차를 마련하여 운영하고 있습니다. 회사는 신규 거래처와 계약시 공개된 재무정보와 신용평가기관에 의하여 제공된 정보 등을 이용하여 거래처의 신용도를 평가하고 이를 근거로 신용거래한도를 결정하고 있습니다.

또한, 회사는 주기적으로 거래처의 신용도를 재평가하여 신용거래한도를 재검토하고 담보수준을 재조정하고 있으며, 회수가 지연되는 금융자산에 결정하고 있습니다. 또한, 회사는 주기적으로 거래처의 신용도를 재평가하여 신용거래한도를 재검토하고 담보수준을 재조정하고 있으며, 회수가 지연되는 금융자산에 대하여는 분기 단위로 회수지연 현황 및 회수대책이 보고되고 있으며 지연사유에 따라 적절한 조치를 취하고 있습니다.

금융자산의 장부금액은 신용위험에 대한 최대 노출정도를 나타냅니다. 2018년1분기와 2017년 12월 31일 현재 회사의 신용위험에 대한 최대 노출정도는 다음과 같습니다.

(단위: 천원)

| 구분 | 2018.03.31 | 2017.12.31 |
|--------------|------------------|------------------|
| 현금및현금성자산 | 2,767,490 | 1,517,322 |
| 매출채권및기타채권 | 3,355,552 | 2,379,217 |
| 금융기관예치금(비유동) | 115,000 | 112,000 |
| 합계 | 6,238,042 | 4,008,539 |

(3) 유동성위험

유동성위험은 만기까지 모든 금융계약상의 약정사항들을 이행할 수 있도록 자금을 조달하지 못할 위험입니다. 회사의 유동성 관리방법은 단기 및 중장기 자금관리계획을 수립하고 현금유출예산과 실제현금유출액을 지속적으로 분석·검토하여 금융부채와 금융자산의 만기구조를 대응시키고 있습니다. 회사의 경영진은 영업활동현금흐름과 금융자산의 현금유입으로 금융부채를 상환가능하다고 판단하고 있습니다. 여기에는 합리적으로 예상할 수 없는 극단적인 상황으로 인한 잠재적인 효과는 포함되지 않습니다.

2018년 1분기와 2017년 12월 31일 현재 회사가 보유한 금융부채의 잔존 계약만기에 따른 현금유출액(원금과 이자상당액)은 다음과 같습니다.

① 2018년 03월 31일

(단위: 천원)

| 2018.03.31 | | | | | |
|------------|-----------|-----------|-----------|-----------|------|
| 구분 | 장부금액 | 계약상현금흐름 | 1년미만 | 1년이상~5년미만 | 5년초과 |
| 매입채무및기타채무 | 4,837,470 | 4,837,470 | 4,349,620 | 487,850 | - |
| 단기차입금 | 2,500,000 | 2,549,814 | 2,549,814 | - | - |

| | | | | | |
|-----------|-------------------|-------------------|-------------------|-------------------|------------------|
| 유동성장기차입금 | 3,842,530 | 4,415,485 | 4,415,485 | - | - |
| 장기차입금 | 18,001,990 | 19,287,793 | - | 15,196,421 | 4,091,371 |
| 합계 | 29,181,990 | 31,090,562 | 11,314,919 | 15,684,271 | 4,091,371 |

② 2017년 12월 31일

(단위: 천원)

| 2017.12.31 | | | | | |
|------------|-------------------|-------------------|------------------|-------------------|----------|
| 구분 | 장부금액 | 계약상현금흐름 | 1년미만 | 1년이상~5년미만 | 5년초과 |
| 매입채무및기타채무 | 2,722,319 | 2,722,319 | 2,234,469 | 487,850 | - |
| 단기차입금 | 1,000,000 | 1,014,410 | 1,014,410 | - | - |
| 유동성장기차입금 | 3,867,270 | 4,211,664 | 4,211,664 | - | - |
| 장기차입금 | 10,383,820 | 10,781,260 | - | 10,781,260 | - |
| 합계 | 17,973,409 | 18,729,653 | 7,460,543 | 11,269,110 | - |

상기 금융부채의 잔존만기별 현금흐름은 할인되지 아니한 명목금액으로서 지급을 요구받을 수 있는 기간 중 가장 이른 일자를 기준으로 작성되었습니다.

나. 자본위험관리

회사의 자본 관리 목적은 계속기업으로서 주주 및 이해당사자들에게 이익을 지속적으로 제공할 수 있는 능력을 보호하고 자본 비용을 절감하기 위해 최적의 자본 구조를 유지하는 것입니다. 자본 구조를 유지 또는 조정하기 위해 회사는 주주에게 지급되는 배당을 조정하고, 부채 감소를 위한 신주 발행 및 자산 매각 등을 실시하고 있습니다.

회사는 최적 자본구조 달성을 위해 부채비율 자본관리지표로 사용하고 있으며, 부채비율은 부채총계를 자본총계로 나누어 산출하고 있습니다.

(금액단위: 천원)

| 구분 | 2018.03.31 | 2017.12.31 |
|-------------|----------------|---------------|
| 부채총계 | 34,132,513 | 23,053,640 |
| 자본총계 | 25,923,640 | 26,084,006 |
| 부채비율 | 131.67% | 88.38% |

다. 공정가치 측정

(1) 공정가치

2018년 1분기와 2017년 12월 31일 현재 금융상품의 장부금액과 공정가치는 다음과 같습니다.

(단위: 천원)

| 구분 | 2018.03.31 | | 2017.12.31 | |
|----|------------|------|------------|------|
| | 장부금액 | 공정가치 | 장부금액 | 공정가치 |

| | | | | |
|-----------|-------------------|------|-------------------|------|
| 금융자산: | | | | |
| 현금및현금성자산 | 2,772,718 | (주1) | 1,517,322 | (주1) |
| 매출채권및기타채권 | 3,355,552 | (주1) | 2,379,217 | (주1) |
| 기타금융자산 | 115,000 | (주1) | 112,000 | (주1) |
| 합계 | 6,243,271 | | 4,008,539 | |
| 금융부채: | | | | |
| 매입채무및기타채무 | 4,837,470 | (주1) | 2,722,319 | (주1) |
| 차입금 | 24,344,520 | (주1) | 15,251,090 | (주1) |
| 합계 | 29,181,990 | | 17,973,409 | |

(주1) 장부금액이 공정가치의 합리적인 근사치이므로 공정가치 공시에서 제외하였습니다.

회사는 공정가치측정에 사용된 투입변수의 유의성을 반영하는 공정가치 서열체계에 따라 공정가치측정치를 분류하고 있으며, 공정가치 서열체계의 수준은 다음과 같습니다.

| 구분 | 투입변수의 유의성 |
|-----|---------------------------------------|
| 수준1 | 동일한 자산이나 부채에 대한 활성시장의 공시가격 |
| 수준2 | 직접적으로 또는 간접적으로 관측가능한 자산이나 부채에 대한 투입변수 |
| 수준3 | 관측가능한 시장자료에 기초하지 않은 자산이나 부채에 대한 투입변수 |

한편, 상기 분류에 따라 2018년1분기와 2017년 12월 31일 현재 공정가치로 평가된 금융상품은 존재하지 아니합니다.

라. 금융자산과 금융부채의 상계

2018년1분기와 2017년 12월 31일 현재 상계되었거나 상계되지 않았으나 실행가능한 일괄 상계약정 또는 이와 유사한 약정의 적용을 받는 인식된 금융자산은 존재하지 아니합니다.

4. 범주별 금융상품

2018년1분기와 2017년 12월 31일 현재 범주별 금융상품의 내역은 다음과 같습니다.

(단위: 천원)

| 구분 | 2018.12.31 | 2017.12.31 |
|---------------|------------------|------------------|
| 금융자산: | | |
| 대여금및수취채권 | | |
| 현금및현금성자산 | 2,772,718 | 1,517,322 |
| 매출채권및기타채권 | 3,355,552 | 2,379,217 |
| 기타금융자산 | | |
| 금융기관예치금 | 115,000 | 112,000 |
| 금융자산합계 | 6,243,271 | 4,008,539 |
| 금융부채: | | |
| 상각후원가측정금융부채 | | |
| 매입채무및기타채무 | 4,837,470 | 2,722,319 |

| | | |
|---------------|-------------------|-------------------|
| 차입금 | 24,344,520 | 15,251,090 |
| 금융부채합계 | 29,181,990 | 17,973,409 |

당분기와 전기 금융수익과 금융비용의 상세내역은 다음과 같습니다.

(단위: 천원)

| 구분 | 이자수익 | | 이자비용 | |
|-------------|--------------|---------------|----------------|----------------|
| | 당분기 | 전기 | 당분기 | 전기 |
| 대여금및수취채권 | 5,064 | 13,192 | - | - |
| 상각후원가측정금융부채 | - | - | 143,566 | 431,350 |
| 합계 | 5,064 | 13,192 | 143,566 | 431,350 |

5. 영업부문

회사는 단일의 영업부문으로 구성되어 있습니다. 따라서, 회사는 보고부문별 당기손익, 자산 및 부채에 대한 공시를 생략하였습니다. 또한, 회사의 영업활동은 대부분 국내에 소재하는 고객으로부터 창출되고 있으며, 관련 비유동자산 또한 국내에 소재하고 있습니다. 따라서, 회사는 별도의 지역에 대한 정보를 기재하지 않습니다.

6. 현금및현금성자산

2018년1분기와 2017년 12월 31일 현재 현금및현금성자산의 내역은 다음과 같습니다.

(단위: 천원)

| 구분 | 2018.03.31 | 2017.12.31 |
|-----------|------------------|------------------|
| 원화현금 | 5,229 | - |
| 원화보통예금 | 2,079,539 | 726,032 |
| 외화보통예금 | 687,951 | 791,290 |
| 합계 | 2,772,718 | 1,517,322 |

7. 매출채권및기타채권

가. 매출채권및기타채권 내역

2018년1분기와 2017년 12월 31일 현재 매출채권및기타채권의 내역은 다음과 같습니다.

(단위: 천원)

| 구분 | 2018.03.31 | | 2017.12.31 | |
|------|------------|-----|------------|-----|
| | 유동 | 비유동 | 유동 | 비유동 |
| 매출채권 | 2,908,113 | - | 2,006,989 | - |

| | | | | |
|-----------|------------------|----------------|------------------|----------------|
| 대손충당금 | (17,225) | - | (11,412) | - |
| 미수수익 | 1,181 | - | - | - |
| 미수금 | 2,788 | - | 1,245 | - |
| 단기대여금 | 194,300 | - | 116,000 | - |
| 보증금 | - | 266,394 | - | 266,394 |
| 합계 | 3,089,158 | 266,394 | 2,112,823 | 266,394 |

나. 대손충당금 변동내역

당분기와 전기 중 매출채권및기타채권의 대손충당금의 변동내역은 다음과 같습니다.

(단위: 천원)

| 구분 | 당분기 | 전기 |
|-------------|---------------|---------------|
| 기초금액 | 11,412 | 8,827 |
| 대손상각비(환입) | 5,813 | 11,412 |
| 제각 | - | (8,827) |
| 기말금액 | 17,225 | 11,412 |

다. 연령분석

2018년1분기와 2017년 12월 31일 현재 매출채권및기타채권의 연령 및 각 연령별로 손상된 채권금액은 다음과 같습니다.

(단위: 천원)

| 구분 | 2018.03.31 | | 2017.12.31 | |
|-----------------------|------------------|---------------|------------------|---------------|
| | 채권금액 | 손상된 금액 | 채권금액 | 손상된 금액 |
| 만기일 미도래 | 3,122,412 | 2,001 | 2,347,067 | 1,837 |
| 만기일 경과 후 6개월 이하 | 250,364 | 15,224 | 42,082 | 8,894 |
| 만기일 경과 후 6개월 초과 1년 이하 | - | - | 1,479 | 681 |
| 만기일 경과 후 1년 초과 | - | - | - | - |
| 합계 | 3,372,777 | 17,225 | 2,390,628 | 11,412 |

8. 기타금융자산

2018년1분기와 2017년 12월 31일 현재 기타금융자산의 내역은 다음과 같습니다.

(단위: 천원)

| 구분 | 2018.03.31 | | 2017.12.31 | |
|---------|------------|---------|------------|---------|
| | 유동 | 비유동 | 유동 | 비유동 |
| 금융기관예치금 | - | 115,000 | - | 112,000 |

| | | | | |
|----|---|---------|---|---------|
| 합계 | - | 115,000 | - | 112,000 |
|----|---|---------|---|---------|

9. 기타유동자산

2018년1분기와 2017년 12월 31일 현재 기타유동자산의 내역은 다음과 같습니다.

(단위: 천원)

| 구분 | 2018.03.31 | 2017.12.31 |
|-----------|----------------|---------------|
| 선급금 | 745 | 5,629 |
| 선급비용 | 53,106 | 14,258 |
| 부가세대급금 | 548,631 | - |
| 선납세금 | 627 | - |
| 합계 | 603,109 | 19,887 |

10. 투자부동산

가. 당분기와 전기 중 투자부동산의 변동내역은 다음과 같습니다.

(1) 당분기

(단위: 천원)

| 구분 | 2018.01.01 | 취득 | 처분 | 감가상각 | 2018.03.31 | 감가상각누계액 |
|-----------|------------------|----------|----------|---------------|------------------|----------------|
| 토지 | 2,154,767 | - | - | - | 2,154,767 | - |
| 건물 | 4,468,772 | - | - | (32,939) | 4,435,832 | 834,459 |
| 합계 | 6,623,539 | - | - | 32,939 | 6,590,600 | 834,459 |

(2) 전기

(단위: 천원)

| 구분 | 2017.01.01 | 취득 | 처분 | 감가상각 | 2017.12.31 | 감가상각누계액 |
|-----------|------------------|----------|----------|------------------|------------------|----------------|
| 토지 | 2,154,767 | - | - | - | 2,154,767 | - |
| 건물 | 4,600,529 | - | - | (131,757) | 4,468,772 | 801,519 |
| 합계 | 6,755,296 | - | - | (131,757) | 6,623,539 | 801,519 |

나. 투자부동산 관련 손익

당분기와 전기 중 투자부동산과 관련하여 손익으로 인식한 내역은 다음과 같습니다.

(단위: 천원)

| 구분 | 당분기 | 전분기 |
|-----------|----------------|----------------|
| 임대료수익 | 310,287 | 296,690 |
| 감가상각비 | (32,939) | (32,939) |
| 기타비용 | (116,333) | (109,105) |
| 합계 | 161,015 | 154,646 |

다. 담보제공

2018년 03월 31일 현재 투자부동산은 회사의 차입금과 관련하여 담보로 제공되어 있습니다 (주석15,25참조).

라. 회사는 공정가치의 변동이 중요하지 아니한 것으로 판단되어 공정가치 평가를 수행하지 아니하였으며, 보고기간종료일 현재 장부금액이 공정가치의 합리적인 근사치인 것으로 판단하고 있습니다.

11. 유형자산

가. 당분기와 전기 중 유형자산의 변동내역은 다음과 같습니다.

(1) 당분기말

(단위: 천원)

| 구분 | 2018.01.01 | 취득 및 대체 | 처분 및 대체 | 감가상각 | 2018.03.31 | 감가상각누계액 |
|-----------|-------------------|------------------|----------|--------------------|-------------------|-------------------|
| 토지 | 5,490,720 | - | - | - | 5,490,720 | - |
| 건물 | 15,234,235 | - | - | (103,166) | 15,131,069 | 1,379,740 |
| 기계장치 | 15,389,453 | 9,735,489 | - | (1,457,978) | 23,666,964 | 55,796,305 |
| 비품 | 428,283 | 13,800 | - | (39,080) | 403,004 | 1,145,495 |
| 차량운반구 | 81,775 | - | - | (6,133) | 75,642 | 212,630 |
| 건설중인자산 | - | 25,300 | - | - | 25,300 | - |
| 합계 | 36,624,467 | 9,774,589 | - | (1,606,357) | 44,792,698 | 58,534,171 |

(2) 전기말

(단위: 천원)

| 구분 | 2017.01.01 | 취득 및 대체 | 처분 및 대체 | 감가상각 | 2017.12.31 | 감가상각누계액 |
|-----------|-------------------|------------------|------------|--------------------|-------------------|-------------------|
| 토지 | 5,490,720 | - | - | - | 5,490,720 | - |
| 건물 | 15,646,901 | - | - | (412,666) | 15,234,235 | 1,276,574 |
| 기계장치 | 11,915,066 | 7,599,606 | - | (4,125,219) | 15,389,453 | 54,338,327 |
| 비품 | 449,628 | 114,500 | (3) | (135,842) | 428,283 | 1,106,415 |
| 차량운반구 | 106,306 | - | - | (24,531) | 81,775 | 206,497 |
| 건설중인자산 | - | - | - | - | - | - |
| 합계 | 33,608,621 | 7,714,106 | (3) | (4,698,258) | 36,624,467 | 56,927,814 |

나. 당분기와 전기 중 포괄손익계산서에 인식된 감가상각비의 내역은 다음과 같습니다.

(단위: 천원)

| 구분 | 당분기 | 전기 |
|-----------|------------------|------------------|
| 제조경비 | 1,599,096 | 4,669,213 |
| 판매비와관리비 | 7,261 | 29,045 |
| 합계 | 1,606,357 | 4,698,258 |

다. 담보제공

2018년 03월 31일 현재 토지, 건물 (장부금액: 20,621,789 천원)은 회사의 차입금과 관련하여 담보로 제공되어 있습니다(주석15,25참조).

라. 차입원가자본화

당기와 전기 중 유형자산의 취득과 관련된 차입금에 대하여 발생한 차입원가로 취득원가에 계상된 금액은 없습니다.

12. 무형자산

가. 당분기와 전기 중 무형자산의 변동내역은 다음과 같습니다.

(1) 당분기

(단위: 천원)

| 구분 | 2018.01.01 | 취득 및 대체 | 처분 및 대체 | 상각 | 2018.03.31 | 상각누계액 |
|-----------|----------------|----------|----------|---------------|----------------|----------------|
| 소프트웨어 | 437,961 | - | - | (34,739) | 403,223 | 291,554 |
| 회원권 | - | - | - | - | - | - |
| 합계 | 437,961 | - | - | 34,739 | 403,223 | 291,554 |

(2) 전기

(단위: 천원)

| 구분 | 2017.01.01 | 취득 및 대체 | 처분 및 대체 | 상각 | 2017.12.31 | 상각누계액 |
|-----------|----------------|----------|-----------------|------------------|----------------|----------------|
| 소프트웨어 | 576,917 | - | - | (138,955) | 437,961 | 256,815 |
| 회원권 | 71,000 | - | (71,000) | - | - | - |
| 합계 | 647,917 | - | (71,000) | (138,955) | 437,961 | 256,815 |

나. 당분기와 전기 중 포괄손익계산서에 인식된 무형자산상각비의 내역은 다음과 같습니다.

(단위: 천원)

| 구분 | 당분기 | 전기 |
|------|--------|---------|
| 제조경비 | 34,739 | 138,955 |

13. 보험가입내역

2018년 03월 31일 현재 주요 보험가입내역은 다음과 같습니다.

(단위: 천원)

| 보험종류 | 보험회사 | 부보대상 | 보험가입금액 |
|-----------|-------------|-----------|-------------------|
| 화재보험 | KB손해보험(주)1) | 건물 및 기계장치 | 70,289,541 |
| 화재보험 | 삼성화재해상보험(주) | 투자부동산 | 5,919,690 |
| 합계 | | | 76,209,231 |

(주1) 2018년 03월 31일 현재 상기 보험의 부보금액은 회사의 장.단기차입금과 관련하여 질권이 설정되어 있습니다(주석15,25참조).

회사는 상기보험 이외에 건물에 대한 영업배상책임보험, 종업원에 대한 고용 및 산재보험 및 보유 차량에 대한 책임보험 및 종합보험에 가입하고 있습니다.

14. 매입채무및기타채무

2018년 03월 31일과 2017년 12월 31일 현재 매입채무및기타채무의 내역은 다음과 같습니다.

(단위: 천원)

| 구분 | 2018.03.31 | | 2017.12.31 | |
|-----------|------------------|----------------|------------------|----------------|
| | 유동 | 비유동 | 유동 | 비유동 |
| 미지급금 | 2,975,443 | - | 1,515,740 | - |
| 미지급비용 | 847,072 | - | 718,729 | - |
| 미지급배당금 | 527,105 | - | - | - |
| 임대보증금 | - | 487,850 | - | 487,850 |
| 합계 | 4,349,620 | 487,850 | 2,234,469 | 487,850 |

15. 차입금

가. 차입금 내역

2018년1분기와 2017년 12월 31일 현재 차입금의 내역은 다음과 같습니다.

(단위: 천원)

| 구분 | 2018.03.31 | 2017.12.31 |
|-----------|-------------------|-------------------|
| 유동부채: | | |
| 단기차입금 | 2,500,000 | 1,000,000 |
| 유동성장기차입금 | 3,842,530 | 3,867,270 |
| 소계 | 6,342,530 | 4,867,270 |
| 비유동부채: | | |
| 장기차입금 | 18,001,990 | 10,383,820 |
| 소계 | 18,001,990 | 10,383,820 |
| 합계 | 24,344,520 | 15,251,090 |

나. 단기차입금 내역

2018년1분기와 2017년 12월 31일 현재 단기차입금의 내역은 다음과 같습니다.

(단위: 천원)

| 구분 | 차입처 | 연이자율(%) | 2018.03.31 | 2017.12.31 |
|--------|---------|------------|------------|------------|
| | | 2018.03.31 | | |
| 일반운용자금 | (주)신한은행 | 3.30 | 1,000,000 | 1,000,000 |
| 일반운용자금 | 중소기업은행 | 2.89 | 1,500,000 | - |

| | | |
|----|-----------|-----------|
| 합계 | 2,500,000 | 1,000,000 |
|----|-----------|-----------|

다. 장기차입금 내역

2018년1분기와 2017년 12월 31일 현재 장기차입금의 내역은 다음과 같습니다.

(단위: 천원)

| 구분 | 차입처 | 연이자율(%) | 2018.03.31 | 2017.12.31 |
|-----------------|---------|------------|-------------|-------------|
| | | 2018.03.31 | | |
| 중소기업시설자금 | 중소기업은행 | 1.84~2.4 | 4,502,550 | 4,896,630 |
| 온렌딩시설자금 | 중소기업은행 | 2.96 | 5,200,000 | 5,525,000 |
| 일반시설자금 | 한국산업은행 | 2.07~2.5 | 7,141,970 | 829,460 |
| 일반시설자금 | (주)신한은행 | 2.77 | 1,000,000 | 1,000,000 |
| 일반시설자금 | (주)우리은행 | 3.46 | 2,000,000 | 2,000,000 |
| 일반시설자금 | (주)국민은행 | 2.90 | 2,000,000 | - |
| 소계 | | | 21,844,520 | 14,251,090 |
| 차감: 1년 이내 만기도래분 | | | (3,842,530) | (3,867,270) |
| 합계 | | | 18,001,990 | 10,383,820 |

라. 2018년 03월 31일 현재 장기차입금의 연도별 상환계획은 다음과 같습니다

(단위: 천원)

| 구분 | 금액 |
|-----------------|------------|
| 19년 04월~20년 03월 | 5,433,070 |
| 20년 04월~21년 03월 | 4,149,960 |
| 21년 04월~22년 03월 | 3,203,760 |
| 22년 04월 ~ | 5,215,200 |
| 합계 | 18,001,990 |

마. 2018년 03월 31일 현재 차입금과 관련하여 회사는 투자부동산과 유형자산(토지, 건물) 및 화재보험의 부보금액을 담보로 제공하고 있으며(주석10,11,13,25참조), 대표이사로부터 지급보증을 제공받고 있습니다(주석24참조).

16. 기타유동부채

2018년1분기와 2017년 12월 31일 현재 기타유동부채의 내역은 다음과 같습니다.

(단위: 천원)

| 구분 | 2018.03.31 | 2017.12.31 |
|-----------|----------------|----------------|
| 예수금 | 114,349 | 94,586 |
| 선수금 | - | 19,621 |
| 부가세예수금 | - | 220,084 |
| 합계 | 114,349 | 334,291 |

17. 종업원급여

가. 종업원급여부채 금액의 산정내역

2018년1분기와 2017년 12월 31일 현재 종업원급여부채 금액의 산정내역은 다음과 같습니다.

(단위: 천원)

| 구분 | 2018.03.31 | 2017.12.31 |
|-------------------|------------------|------------------|
| 확정급여부채의 현재가치 | 4,543,847 | 4,457,717 |
| 기타장기종업원급여부채의 현재가치 | 127,586 | 123,482 |
| 합계 | 4,671,433 | 4,581,199 |

확정급여채무와 기타장기종업원급여채무의 보험수리적 평가는 적격성이 있는 독립적인 보험계리인에 의해서 예측단위적립방식을 사용하여 수행되었습니다.

나. 종업원급여부채 변동내역

당분기와 전기 중 종업원급여부채의 변동내역은 다음과 같습니다.

(단위: 천원)

| 구분 | 당분기 | | | 전기 | | |
|--------------|------------------|-----------------|------------------|------------------|-----------------|------------------|
| | 확정급여부채 | 기타장기종업원급여 부채 | 합계 | 확정급여부채 | 기타장기종업원급여 부채 | 합계 |
| 기초금액 | 4,457,717 | 123,482 | 4,581,199 | 3,888,394 | 122,100 | 4,010,494 |
| 당기근무원가와 이차원가 | 221,669 | 4,104 | 225,773 | 793,195 | 18,882 | 812,077 |
| 재측정요소(이익) | - | - | - | 231,931 | - | 231,931 |
| 급여지급액 | (135,540) | - | (135,540) | (455,803) | (17,500) | (473,303) |
| 기말금액 | 4,543,847 | 127,586 | 4,671,433 | 4,457,717 | 123,482 | 4,581,199 |

다. 포괄손익계산서에 반영된 금액

당분기와 전기 중 포괄손익계산서에 인식된 종업원급여부채와 관련된 비용은 다음과 같습니다.

(단위: 천원)

| 구분 | 당분기 | 전기 |
|-----------|----------------|----------------|
| 매출원가 | 190,792 | 689,486 |
| 판매비와관리비 | 34,981 | 122,592 |
| 합계 | 225,773 | 812,077 |

18. 자본

가. 자본금

(1) 자본금 내역

2018년 03월 31일 현재 자본금의 내역은 다음과 같습니다.

(금액단위: 원)

| 구분 | 보통주 |
|----------------|---------------|
| 회사가 발행할 주식의 총수 | 20,000,000 |
| 1주의 금액 | 500 |
| 발행한 주식수 | 5,317,546 주 |
| 보통주자본금 | 2,658,773,000 |

(2) 자본금 변동내역

당기 중 자본금의 변동내역은 다음과 같습니다.

(금액단위: 천원)

| 구분 | 주식수 | 금액 | 비고 |
|-----------------|-----------|-----------|----------|
| 2018.01.01(당기초) | 5,271,046 | 2,635,523 | - |
| 2018.03.08 | 46,500 | 23,250 | 주식선택권 행사 |
| 2018.3.31(당분기말) | 5,317,546 | 2,658,773 | - |

나. 자본잉여금

(1) 자본잉여금 내역

2018년1분기와 2017년 12월 31일 현재 자본잉여금의 내역은 다음과 같습니다.

(단위: 천원)

| 구분 | 2018.03.31 | 2017.12.31 |
|---------|------------|------------|
| 주식발행초과금 | 13,067,592 | 12,903,445 |

(2) 자본잉여금 변동내역
 당기 중 자본잉여금의 변동내역은 다음과 같습니다.

(단위: 천원)

| 구분 | 주식발행초과금 | 비고 |
|------------------|------------|----------|
| 2018.01.01(당기초) | 12,903,445 | |
| 2018.03.08 | 164,147 | 주식선택권 행사 |
| 2018.03.31(당분기말) | 13,067,592 | |

다. 기타자본

(1) 기타자본 내역
 2018년1분기와 2017년 12월 31일 현재 기타자본의 내역은 다음과 같습니다.

(단위: 천원)

| 구분 | 2018.03.31 | 2017.12.31 |
|-------|------------|------------|
| 주식선택권 | 216,509 | 265,452 |

(2) 주식선택권

① 주식기준보상

회사는 주주총회 특별결의 또는 이사회결의에 의하여 회사의 임직원에게 주식선택권을 부여 하였으며, 주요 사항은 다음과 같습니다.

| 구분 | 내역 |
|----------|-------------------------------|
| 결제방식 | 주식결제형 |
| 부여일 | 2015년 03월 02일 |
| 부여수량 | 155,000주 |
| 행사가격 | 2,900원 |
| 권리행사가능기간 | 2017년 03월 02일 ~ 2020년 03월 01일 |

② 주식선택권현황

2018년 03월 31일 현재 유효한 주식선택권 현황은 다음과 같습니다.

(단위: 주)

| 차수 | 최초 부여수량 | 미행사 기초수량 | 당기 부여수량 | 당기 행사수량 | 당기 취소수량 | 미행사 분기말수량 |
|-----------|----------------|---------------|----------|---------------|----------|---------------|
| 2차 | 155,000 | 93,000 | - | 46,500 | - | 46,500 |
| 합계 | 155,000 | 93,000 | - | 46,500 | - | 46,500 |

당분기중 46,500주의 주식선택권이 행사되었습니다.

③ 보상원가산정

회사는 부여된 주식선택권의 보상원가를 블랙-숄즈모형을 적용한 공정가액접근법을 적용하여 산정하였으며, 보상원가를 산정하기 위한 제반 가정 및 변수는 다음과 같습니다.

| 구분 | 내용 |
|---------|--------|
| 예상주가변동성 | 44.99% |
| 무위험수익률 | 2.087% |
| 기대배당수익율 | 0.00% |
| 기대존속기간 | 3.95년 |

④ 포괄손익계산서에 반영된 금액

당분기와 전분기 중 포괄손익계산서에 인식된 주식기준보상은 다음과 같습니다.

(단위: 천원)

| 구분 | 당분기 | 전분기 |
|-----------|--------------|--------------|
| 주식보상비용 | 4,252 | 9,334 |
| 합계 | 4,252 | 9,334 |

라. 이익잉여금

(1) 이익잉여금 내역

2018년1분기와 2017년 12월 31일 현재 이익잉여금의 내역은 다음과 같습니다.

(단위: 천원)

| 구분 | 2018.03.31 | 2017.12.31 |
|-----------|------------------|-------------------|
| 이익준비금(주1) | 52,710 | - |
| 미처분이익잉여금 | 9,928,056 | 10,279,585 |
| 합계 | 9,980,766 | 10,279,585 |

(주1) 당사는 상법상의 규정에 따라 자본금의 50%에 달할때까지 매 결산기마다 금전에 의한 이익배당액의 10%이상을 이익준비금으로 적립하도록 되어 있습니다. 동 이익준비금은 현금으로 배당할 수 없으나 자본전입 또는 결손보전을 위해서는 사용될 수 있습니다.

(2) 배당금

(금액단위: 원)

| 구분 | 당분기 | 전기 |
|--------------|-----|-----------------|
| 배당받은 주식(보통주) | - | 5,271,046 |
| 배당금액 | - | 527,104,600(주1) |
| 당기순이익 | - | 1,512,672,683 |
| 배당성향 | - | 34.85% |
| 결산일 종가 | - | 5,150 |
| 배당수익률 | - | 1.94% |

(주1)2017년 12월 31일로 종료하는 회계기간에 대한 보통주 현금 배당금 527,104,600원은 2018년 4월에 지급되었습니다.

19. 판매비와관리비

당분기와 전분기 중 판매비와관리비의 내역은 다음과 같습니다.

(단위: 천원)

| 구분 | 당분기 | 전분기 |
|----------------|----------------|----------------|
| 급여 | 311,766 | 285,644 |
| 퇴직급여 | 34,516 | 29,718 |
| 복리후생비 | 45,186 | 47,817 |
| 여비교통비 | 8,456 | 16,367 |
| 접대비 | 64,964 | 64,286 |
| 통신비 | 3,661 | 3,474 |
| 세금과공과금 | 10,497 | 9,625 |
| 감가상각비 | 7,261 | 7,261 |
| 지급임차료 | 3,330 | 3,069 |
| 보험료 | 4,619 | 3,908 |
| 차량유지비 | 3,960 | 4,186 |
| 운반비 | 43,894 | 46,060 |
| 교육훈련비 | 1,140 | 0 |
| 도서인쇄비 | 248 | 871 |
| 사무용품비 | 1,198 | 1,182 |
| 소모품비 | 2,515 | 2,870 |
| 지급수수료 | 61,422 | 68,670 |
| 대손상각비(대손충당금환입) | 5,813 | 8,160 |
| 주식보상비용 | 1,372 | 3,011 |
| 합계 | 615,818 | 606,177 |

20. 영업외손익

가. 당분기와 전분기 중 회사의 금융수익의 내역은 다음과 같습니다.

(단위: 천원)

| 구분 | 당분기 | 전분기 |
|-----------|---------------|---------------|
| 이자수익 | 5,064 | 4,162 |
| 외환차익 | 20,469 | 11,331 |
| 외화환산이익 | 32 | 5,576 |
| 합계 | 25,565 | 21,070 |

나. 당분기와 전분기 중 회사의 금융비용의 내역은 다음과 같습니다.

(단위: 천원)

| 구분 | 당분기 | 전분기 |
|-----------|----------------|----------------|
| 이자비용 | 143,566 | 109,473 |
| 외환차손 | 79,553 | 64,962 |
| 외화환산손실 | 14,533 | 146,611 |
| 합계 | 237,651 | 321,046 |

다. 당분기와 전분기 중 회사의 기타수익의 내역은 다음과 같습니다.

(단위: 천원)

| 구분 | 당분기 | 전분기 |
|-----------|-----------|--------------|
| 유형자산처분이익 | - | - |
| 잡이익 | 61 | 1,900 |
| 합계 | 61 | 1,900 |

라. 당분기와 전분기 중 기타비용의 내역은 다음과 같습니다.

(단위: 천원)

| 구분 | 당분기 | 전분기 |
|-----------|-------------|--------------|
| 유형자산처분손실 | - | - |
| 무형자산처분손실 | - | - |
| 기부금 | 390 | 3,990 |
| 보상비 | - | - |
| 잡손실 | 800 | - |
| 합계 | 1190 | 3,990 |

21. 비용의 성격별 공시

당분기와 전분기 중 발생한 비용의 성격별 공시 내역은 다음과 같습니다.

(단위: 천원)

| 구분 | 당분기 | 전분기 |
|----------------|------------------|------------------|
| 종업원급여 | 2,634,344 | 2,324,662 |
| 감가상각비와 무형자산상각비 | 1,674,035 | 1,271,515 |
| 지급임차료 | 22,678 | 20,644 |
| 세금과공과 | 136,081 | 137,154 |
| 지급수수료 | 95,861 | 95,267 |
| 소모품비 | 1,153,513 | 796,980 |
| 전력비 | 346,355 | 319,496 |
| 기타비용 | 678,151 | 658,834 |
| 합계(주1) | 6,741,018 | 5,624,552 |

(주1) 손익계산서상의 매출원가 및 판매비와관리비를 합한 금액입니다.

22. 주당손익

가. 기본주당이익

당분기와 전분기의 기본주당이익의 산정내역은 다음과 같습니다.

(단위: 천원, 주)

| 구분 | 당분기 | 전분기 |
|-----------------|-------------|------------|
| 보통주당기순이익 | 228,285,394 | 28,811,030 |
| 가중평균유통보통주식수(주1) | 5,283,446 | 5,213,935 |
| 기본주당이익(손실) | 43 | 6 |

(주1) 가중평균유통보통주식수의 산정내역은 다음과 같습니다.

(단위: 주)

| 구분 | 당분기 | 전분기 |
|-----------|-----------|-----------|
| 기초유통보통주식수 | 5,271,046 | 5,209,046 |
| 주식선택권 행사 | 12,400 | 4,889 |
| 계 | 5,283,446 | 5,213,935 |

나. 희석주당이익

당기와 전기의 희석주당이익의 산정내역은 다음과 같습니다.

(단위: 원, 주)

| 구분 | 당분기 | 전분기 |
|--|-------------|------------|
| 보통주희석당기순이익 | 228,285,394 | 28,811,030 |
| 가중평균유통보통주식수와 희석성 잠재적보통주의 합산 주 식수(주1) | 5,318,043 | 5,260,651 |
| 희석주당이익(손실) | 43 | 5 |

(주1) 가중평균유통보통주식수와 희석성 잠재적보통주의 합산 주식수의 산정내역은 다음과 같습니다.

(단위: 주)

| 구분 | 당기 | 전기 |
|-----------|-----------|-----------|
| 기초유통보통주식수 | 5,271,046 | 5,209,046 |
| 주식선택권 | 46,997 | 51,605 |
| 계 | 5,318,043 | 5,260,651 |

23. 현금흐름표

가. 현금흐름표상의 현금은 재무상태표상의 현금및현금성자산입니다.

나. 회사의 현금흐름표는 간접법에 의해 작성되었으며, 당기 현금흐름표상의 현금의 유입과 유출이 없는 중요한 거래 내역은 다음과 같습니다.

(단위: 천원)

| 구분 | 당분기 |
|---------------|---------|
| 장기차입금의 유동성 대체 | 900,830 |

다. 재무활동에서 생기는 부채의 조정내용

(단위: 천원)

| 구분 | 재무활동으로 인한 부채 | | |
|---------------|------------------|-------------------|-------------------|
| | 단기차입금 | 장기차입금 | 합계 |
| 당기초금액 | 1,000,000 | 14,251,090 | 15,251,090 |
| 현금흐름 | 1,500,000 | 7,593,430 | 9,093,430 |
| 외화차이 | - | - | - |
| 기타 비금융변동 | - | - | - |
| 당분기말금액 | 2,500,000 | 21,844,520 | 24,344,520 |

24. 특수관계자

가. 지배·종속관계 등

2018년1분기와 2017년 12월 31일 현재 회사와 지배·종속관계에 있는 회사는 없으며, 회사와 매출 등 거래 또는 채권·채무 잔액이 있는 기타 특수관계자는 다음과 같습니다.

| 구분 | 2018.03.31 | 2017.12.31 |
|---------|------------|------------|
| 기타특수관계자 | 아이텍시스템스(주) | 아이텍시스템스(주) |
| | 임직원 | 임직원 |

나. 매출·매입 등 거래내역

당분기와 전기 중 임직원에 대한 자금대여 이외의 특수관계자와의 거래내역은 존재하지 않습니다.

다. 채권·채무잔액

2018년1분기와 2017년 12월 31일 현재 특수관계자에 대한 채권·채무잔액은 다음과 같습니다.

(단위: 천원)

| 구분 | 2018.03.31 | | 2017.12.31 | |
|-----|------------|------|------------|------|
| | 채권 등 | 채무 등 | 채권 등 | 채무 등 |
| 임직원 | 195,481 | - | 116,000 | - |

| | | | | |
|----|---------|---|---------|---|
| 합계 | 195,481 | - | 116,000 | - |
|----|---------|---|---------|---|

라. 자금대여거래

당분기 중 특수관계자와의 자금대여거래는 다음과 같습니다.

(1) 당분기

(단위: 천원)

| 구분 | 이자율 | 2018.01.01 | 대여 | 회수 | 2018.03.31 | 미수수익 | 이자수익 |
|-----------|-------|----------------|---------------|----------|----------------|--------------|--------------|
| 임직원 | 3.50% | 116,000 | 78,300 | - | 194,300 | 1,181 | 1,181 |
| 합계 | | 116,000 | 78,300 | - | 194,300 | 1,181 | 1,181 |

마. 자금차입거래

당분기와 전기 중 특수관계자와의 자금차입거래는 존재하지 않습니다.

바. 지급보증 및 담보 내역

2018년 03월 31일 현재 특수관계자의 자금조달 등을 위하여 제공하고 있는 지급보증 및 담보는 존재하지 않습니다.

2018년 03월 31일 현재 특수관계자로부터 제공받고 있는 지급보증 및 담보의 내역은 다음과 같습니다(주석15참조).

(단위: 천원)

| 제공자 | 거래처 | 약정내용 | 보증금액 |
|-----------|---------|------|------------------|
| 대표이사 | (주)신한은행 | 대출보증 | 1,200,000 |
| 대표이사 | (주)우리은행 | 대출보증 | 2,400,000 |
| 대표이사 | (주)국민은행 | 대출보증 | 2,000,000 |
| 합계 | | | 5,600,000 |

사. 주요 경영진에 대한 보상

당기와 전기 중 회사가 주요 경영진(등기임원)에 대한 보상을 위해 비용으로 반영한 금액은 다음과 같습니다.

(단위: 천원)

| 구분 | 당분기 | 전분기 |
|-----------|----------------|----------------|
| 단기급여 | 180,787 | 165,978 |
| 퇴직급여 | 25,063 | 19,828 |
| 합계 | 205,850 | 185,806 |

25. 우발채무와 약정사항

가. 금융기관과의 약정사항

2018년 03월 31일 현재 금융기관과의 약정사항은 다음과 같습니다.

(단위: 천원)

| 거래처 | 약정사항 | 약정한도액 | 사용금액 |
|-----------|------------|-------------------|-------------------|
| 중소기업은행 | 중소기업시설자금대출 | 8,370,000 | 4,502,550 |
| | 온렌딩시설자금대출 | 6,500,000 | 5,200,000 |
| | 중소기업운전자금대출 | 1,500,000 | 1,500,000 |
| 한국산업은행 | 일반시설자금대출 | 7,622,970 | 7,141,970 |
| (주)신한은행 | 일반시설자금대출 | 1,000,000 | 1,000,000 |
| | 일반운용자금대출 | 1,000,000 | 1,000,000 |
| (주)우리은행 | 일반시설자금대출 | 2,000,000 | 2,000,000 |
| (주)국민은행 | 일반시설자금대출 | 2,000,000 | 2,000,000 |
| 합계 | | 29,992,970 | 24,344,520 |

나. 담보제공자산

2018년 03월 31일 현재 회사의 차입금과 관련하여 담보로 제공되어 있는 자산의 내역은 다음과 같습니다(주석10,11,13,15참조).

(단위: 천원)

| 담보제공자산 | 장부금액 (또는 부보금액) | 담보설정금액 | 담보사유 | 차입금액 | 담보권자 |
|-----------|-------------------|-------------------|-------------|-------------------|------------|
| 투자부동산 | 6,590,600 | 7,200,000 | 차입에 따른 대출담보 | 7,141,970 | 한국산업은행 |
| 토지 및 건물 | 20,621,789 | 17,520,000 | 차입에 따른 대출담보 | 11,202,550 | 중소기업은행(주1) |
| | | 2,400,000 | 차입에 따른 대출담보 | 2,000,000 | (주)우리은행 |
| | | 1,200,000 | 차입에 따른 대출담보 | 1,000,000 | (주)신한은행 |
| 합계 | 27,212,388 | 28,320,000 | | 21,344,520 | |

(주1) 2018년 03월 31일 현재 해당 금융기관에 대한 차입금과 관련하여 화재보험 부보금액이 담보로 제공(제공금액: 9,703백만원)되어 있습니다.

다. 타인으로부터 제공받은 보증내역

2018년 03월 31일 현재 회사의 차입금과 관련하여 특수관계자 이외의 타인으로부터 제공받은 보증내역은 존재하지 않습니다.

라. 타인에게 제공한 보증내역

2018년 03월 31일 현재 타인에게 제공하고 있는 보증내역은 없습니다.

마. 소송사건

2018년 03월 31일 현재 회사가 피고로서 진행중인 중요한 소송사건은 다음과 같습니다.

(단위: 천원)

| 소송내용 | 원고 | 피고 | 소송가액 | 관할법원 | 비고 |
|------|----|----|------|------|----|
| | | | | | |

| | | | | | |
|--------|----------|---------------|---------|----------|--------|
| 임대금지청구 | 경기도 | 아이텍반도체(주)외 8명 | 13,680 | 수원지방법원 | 2심 계류중 |
| 공사대금 | (주)유명이엔씨 | 아이텍반도체(주) | 372,098 | 서울중앙지방법원 | 1심 계류중 |
| 합계 | | | 385,778 | | |

한편, 소송관련 (주)유명이엔씨와의 공사대금은 현재 부채로 인식되어 있습니다.

6. 기타 재무에 관한 사항

가. 재무제표 재작성 등 유의사항

- 1) 재무제표 재작성
 - 해당사항없음
- 2) 합병, 분할, 자산양수도, 영업양수도에 관한 사항
 - 해당사항없음
- 3) 자산유동화와 관련한 자산매각의 회계처리 및 우발채무 등에 관한 사항
 - 해당사항없음
- 4) 기타재무제표 이용에 유의하여야 할 사항
 - 해당사항없음

나. 대손충당금 설정 현황

1) 계정과목별 대손충당금 설정내용

(단위 : 천원, %)

| 구 분 | 계정과목 | 채권금액 | 대손충당금 | 대손충당금 |
|----------|------|-----------|--------|-------|
| | | | | 설정률 |
| 제14기 1분기 | 매출채권 | 2,908,113 | 17,225 | 0.6 |
| | 미수수익 | 1,181 | | |
| | 미수금 | 2,788 | | |
| | 대여금 | 194,300 | | |
| | 보증금 | 266,394 | | |
| | 합 계 | 3,372,777 | | |
| 제13기 | 매출채권 | 2,006,989 | 11,412 | 0.6 |
| | 미수수익 | 1 | - | - |
| | 미수금 | 1,245 | - | - |
| | 대여금 | 116,000 | | |
| | 보증금 | 266,394 | - | - |
| | 합 계 | 2,390,628 | 11,412 | - |
| 제12기 | 매출채권 | 2,176,948 | 8,827 | 0.4 |
| | 미수수익 | 1 | - | - |
| | 대여금 | - | - | - |
| | 보증금 | 75,281 | - | - |
| | 합 계 | 2,252,229 | 8,827 | - |

2) 대손충당금 변동현황

(단위 : 천원)

| 구분 | 제14기 1분기 | 제13기 |
|------------------|----------|---------|
| 1. 기초 대손충당금 잔액합계 | 11,412 | 8,827 |
| 2. 순대손처리액(①-②±③) | - | (8,827) |
| ① 대손처리액(상각채권액) | - | (8,827) |
| ② 상각채권회수액 | - | - |
| ③ 기타증감액 | - | - |
| 3. 대손상각비 계상(환입)액 | 5,813 | 11,412 |
| 4. 기말 대손충당금 잔액합계 | 17,225 | 11,412 |

3) 매출채권관련 대손충당금 설정방침 및 매출채권잔액현황

① 대손충당금설정방침

보고기간말 현재의 매출채권과 기타채권 잔액에 대하여 과거의 대손경험률과 장래의 대손예상액을 기초로 대손충당금을 설정.

② 대손경험률 및 대손예상액 산정근거

과거 2개년 월별 발생채권액에 대한 실제 대손발생액을 근거로 대손경험률을 산정하여 설정하며, 채무자의 파산, 강제집행, 사망, 실종 등으로 회수가 불투명한 채권의 경우 회수가능성, 담보설정여부 등을 고려하여 합리적인 대손 추산액 설정

③ 대손처리기준

매출채권 등에 대해 아래와 같은 사유발생시 실대손처리

- 파산, 부도, 강제집행, 사업의 폐지, 채무자의 사망, 실종등으로 인해 채권의 회수불능이 객관적으로 입증된 경우
- 소송에 패소하였거나 법적 청구권이 소멸한 경우
- 외부 채권회수 전문기관이 회수가 불가능하다고 통지한 경우
- 담보설정 부실채권, 보험Cover 채권은 담보물을 처분하거나 보험사로부터 보험금을 수령한 경우
- 회수에 따른 비용이 채권금액을 초과하는 경우

상세한 대손충당금 설정 비율은 상기 "나. 계정과목별 대손충당금 설정내용"을 참고해주시기 바랍니다.

4) 당분기말 현재 경과기간별 매출채권 잔액 현황

(단위: 천원, %)

| 경과기간 | 만기일 미도래 | 만기일 경과 후 6개월이하 | 만기일 경과 후 6개월초과 1년이하 | 만기일 경과 후 1년초과 | 계 |
|------|------------|-------------------|---------------------------|------------------|-----------|
| 금 액 | 3,122,412 | 250,364 | - | - | 3,372,777 |
| 구성비율 | 92.58% | 7.42% | - | - | 100% |

다. 재고자산 현황

당사가 영위하는 사업의 특성상 재고자산이 없습니다.

라. 수주계약 현황

: 당사는 해당사항이 없습니다.

마. 공정가치평가 내역

활성시장에서 거래되지 않는 금융상품의 공정가치는 원칙적으로 평가기법을 사용하여 결정됩니다. 회사는 보고기간종료일 현재 중요한 시장상황에 기초하여 다양한 평가기법의 선택 및 가정에 대한 판단을 하고 있습니다(5. 재무제표 주석4참조).

1) 공정가치 내역

2018년1분기과 2017년 12월 31일 현재 금융상품의 장부금액과 공정가치는 다음과 같습니다.

(단위: 천원)

| 구분 | 2018.03.31 | | 2017.12.31 | |
|-----------|-------------------|------|-------------------|------|
| | 장부금액 | 공정가치 | 장부금액 | 공정가치 |
| 금융자산: | | | | |
| 현금및현금성자산 | 2,772,718 | (주1) | 1,517,322 | (주1) |
| 매출채권및기타채권 | 3,355,552 | (주1) | 2,379,217 | (주1) |
| 기타금융자산 | 115,000 | (주1) | 112,000 | (주1) |
| 합계 | 6,243,271 | | 4,008,539 | |
| 금융부채: | | | | |
| 매입채무및기타채무 | 4,837,470 | (주1) | 2,722,319 | (주1) |
| 차입금 | 24,344,520 | (주1) | 15,251,090 | (주1) |
| 합계 | 29,181,990 | | 17,973,409 | |

(주1) 장부금액이 공정가치의 합리적인 근사치이므로 공정가치 공시에서 제외하였습니다.

2) 공정가치 측정

회사는 공정가치측정에 사용된 투입변수의 유의성을 반영하는 공정가치 서열체계에 따라 공정가치측정치를 분류하고 있으며, 공정가치 서열체계의 수준은 다음과 같습니다.

| 구분 | 투입변수의 유의성 |
|-----|---------------------------------------|
| 수준1 | 동일한 자산이나 부채에 대한 활성시장의 공시가격 |
| 수준2 | 직접적으로 또는 간접적으로 관측가능한 자산이나 부채에 대한 투입변수 |
| 수준3 | 관측가능한 시장자료에 기초하지 않은 자산이나 부채에 대한 투입변수 |

한편, 상기 분류에 따라 2018년1분기와 2017년 12월 31일 현재 공정가치로 평가된 금융상품은 존재하지 아니합니다.

바. 채무증권 발행 실적 등

1) 채무증권 발행실적 : 해당사항 없습니다.

(기준일 : 2018년 03월 31일)

(단위 : 원, %)

| 발행회사 | 증권종류 | 발행방법 | 발행일자 | 권면 총액 | 이자율 | 평가등급 (평가기관) | 만기일 | 상환 여부 | 주관회사 |
|------|------|------|------|----------|-----|----------------|-----|----------|------|
| - | - | - | - | - | - | - | - | - | - |
| 합 계 | - | - | - | - | - | - | - | - | - |

2) 사채관리계약 체결 현황 : 해당사항 없습니다.

3) 기업어음, 전자단기차채 및 회사채의 만기별 미상환 잔액 : 해당사항 없습니다.
기업어음증권 미상환 잔액

(기준일 : 2018년 03월 31일)

(단위 : 원)

| 잔여만기 | | 10일 이하 | 10일초과 30일이하 | 30일초과 90일이하 | 90일초과 180일이하 | 180일초과 1년이하 | 1년초과 2년이하 | 2년초과 3년이하 | 3년 초과 | 합 계 |
|-----------|----|--------|----------------|----------------|-----------------|----------------|--------------|--------------|-------|-----|
| 미상환 잔액 | 공모 | - | - | - | - | - | - | - | - | - |
| | 사모 | - | - | - | - | - | - | - | - | - |
| | 합계 | - | - | - | - | - | - | - | - | - |

전자단기사채 미상환 잔액

(기준일 : 2018년 03월 31일)

(단위 : 원)

| 잔여만기 | | 10일 이하 | 10일초과 30일이하 | 30일초과 90일이하 | 90일초과 180일이하 | 180일초과 1년이하 | 합 계 | 발행 한도 | 잔여 한도 |
|-----------|----|--------|----------------|----------------|-----------------|----------------|-----|-------|-------|
| 미상환 잔액 | 공모 | - | - | - | - | - | - | - | - |
| | 사모 | - | - | - | - | - | - | - | - |
| | 합계 | - | - | - | - | - | - | - | - |

회사채 미상환 잔액

(기준일 : 2018년 03월 31일)

(단위 : 원)

| 잔여만기 | | 1년 이하 | 1년초과 2년이하 | 2년초과 3년이하 | 3년초과 4년이하 | 4년초과 5년이하 | 5년초과 10년이하 | 10년초과 | 합 계 |
|-----------|----|-------|--------------|--------------|--------------|--------------|---------------|-------|-----|
| 미상환 잔액 | 공모 | - | - | - | - | - | - | - | - |
| | 사모 | - | - | - | - | - | - | - | - |
| | 합계 | - | - | - | - | - | - | - | - |

신종자본증권 미상환 잔액

(기준일 : 2018년 03월 31일)

(단위 : 원)

| 잔여만기 | | 1년 이하 | 1년초과 5년이하 | 5년초과 10년이하 | 10년초과 15년이하 | 15년초과 20년이하 | 20년초과 30년이하 | 30년초과 | 합 계 |
|-----------|----|-------|--------------|---------------|----------------|----------------|----------------|-------|-----|
| 미상환 잔액 | 공모 | - | - | - | - | - | - | - | - |
| | 사모 | - | - | - | - | - | - | - | - |
| | 합계 | - | - | - | - | - | - | - | - |

조건부자본증권 미상환 잔액

(기준일 : 2018년 03월 31일)

(단위 : 원)

| 잔여만기 | | 1년 이하 | 1년초과 2년이하 | 2년초과 3년이하 | 3년초과 4년이하 | 4년초과 5년이하 | 5년초과 10년이하 | 10년초과 20년이하 | 20년초과 30년이하 | 30년초과 | 합 계 |
|-----------|----|-------|--------------|--------------|--------------|--------------|---------------|----------------|----------------|-------|-----|
| 미상환 잔액 | 공모 | - | - | - | - | - | - | - | - | - | - |
| | 사모 | - | - | - | - | - | - | - | - | - | - |
| | 합계 | - | - | - | - | - | - | - | - | - | - |

IV. 감사인의 감사의견 등

1. 회계감사인의 명칭 및 감사의견(검토의견 포함한다. 이하 이 조에서 같다)을 다음의 표에 따라 기재한다.

| 사업연도 | 감사인 | 감사의견 | 감사보고서 특기사항 |
|-----------|--------|------|------------|
| 제14기(당기) | 한미회계법인 | - | - |
| 제13기(전기) | 한미회계법인 | 적정 | 해당사항없음 |
| 제12기(전전기) | 삼정회계법인 | 적정 | 해당사항없음 |

2. 감사용역 체결현황은 다음의 표에 따라 기재한다.

| 사업연도 | 감사인 | 내 용 | 보수 | 총소요시간 |
|-----------|--------|--------------------|--------|-------|
| 제14기(당기) | 한미회계법인 | 정기회계감사 및 반기검토보고 | 38,000 | - |
| 제13기(전기) | 한미회계법인 | 정기회계감사 및 반기검토보고 | 35,000 | 446 |
| 제12기(전전기) | 삼정회계법인 | 정기회계감사 및 반기검토보고 | 40,000 | 435 |

3. 회계감사인과의 비감사용역 계약체결 현황은 다음의 표에 따라 기재한다.

| 사업연도 | 계약체결일 | 용역내용 | 용역수행기간 | 용역보수 | 비고 |
|-----------|-------|------|--------|------|----|
| 제14기(당기) | - | - | - | - | - |
| 제13기(전기) | - | - | - | - | - |
| 제12기(전전기) | - | - | - | - | - |

V. 이사의 경영진단 및 분석의견

당사는 기업공시서식 작성기준에 따라 분기보고서의 본 항목을 기재하지 않습니다.

VI. 이사회 등 회사의 기관에 관한 사항

1. 이사회에 관한 사항

가. 이사회 구성

사업보고서 작성기준일 현재 당사의 이사회는 3명의 상근사내이사와 2명의 비상근 사외이사로, 총5인의 이사로 구성되어 있습니다.

나. 주요 의결사항

| 회차 | 개최일자 | 의안내용 | 사외이사 등의 성명 | |
|----|------------|-------------------------|-------------------|-------------------|
| | | | 김명재 (출석률:100%) | 강찬호 (출석률:100%) |
| | | | 찬 반 여부 | |
| 1 | 2018.01.18 | 내부회계관리제도에 관한 감사의 평가보고 건 | 찬성 | 찬성 |
| 2 | 2018.02.13 | 2017년 내부결산 재무제표 승인의 건 | 찬성 | 찬성 |
| 3 | 2018.02.26 | 정기주주총회 소집에 관한 건 | 찬성 | 찬성 |
| 4 | 2018.03.06 | 신주발행의 건 (주식매수선택권 행사) | 찬성 | 찬성 |

다. 이사회내 위원회

사업보고서 작성기준일 현재 당사는 이사회 내에 감사위원회가 설치되어 운영중입니다. 감사위원회 구성현황은 기업공시서식 작성기준에 따라 제외하였습니다.

라. 이사의 독립성

1) 이사의 선임

이사는 주주총회에서 선임하며, 주주총회에서 선임할 이사 후보자는 이사회에서 추천하여 주주총회에 제출할 의안으로 확정하고 있습니다.

이사의 선임 관련하여 관련 법규에 의거한 주주제안이 있는 경우, 이사회는 적법한 범위 내에서 이를 주주총회에 의안으로 제출하고 있습니다.

이러한 절차에 따라 선임된 이사는 다음과 같습니다.

| 직명 | 성명 | 추천인 | 활동분야 | 회사와의 거래 | 최대주주 또는 주요주주와의 관계 |
|----------------|-------|-------|------|---------|----------------------|
| 사내이사 (대표이사) | 유 남 영 | 이 사 회 | 경영총괄 | 해당사항없음 | 최대주주 |
| 사내이사 | 허 엽 | 이 사 회 | 생산총괄 | 해당사항없음 | 임 원 |
| 사내이사 | 양 현 수 | 이 사 회 | 개발총괄 | 해당사항없음 | 임 원 |
| 사외이사 | 김 명 재 | 이 사 회 | 사외이사 | 해당사항없음 | 해당사항없음 |
| 사외이사 | 강 찬 호 | 이 사 회 | 사외이사 | 해당사항없음 | 해당사항없음 |

2. 감사제도에 관한 사항

가. 감사위원회 위원의 인적사항 및 사외이사 여부

당사는 2016년 3월 30일 정기주주총회에서 감사위원회를 신설 할 것을 결의하였고, 본 보고서 제출일 현재 현재 1인의 사내이사와 2인의 사외이사로 구성된 감사위원회를 운영하고 있습니다.

| 성명 | 주요경력 | 비고 |
|-----|-------------------|------|
| 김명재 | 前 (주)신우인더스트리 대표이사 | 사외이사 |
| 강찬호 | 現 (주)이지트로닉스 대표이사 | 사외이사 |
| 허엽 | 現 아이텍반도체(주) 전무이사 | 사내이사 |

나. 감사위원회 위원의 독립성

당사는 관련 법령 및 정관에 따라 위원회의 구성, 운영 및 권한, 책임 등을 감사위원회 규정에 정의하여 감사업무를 수행하고 있습니다.

감사위원회 위원은 전원 주주총회의 결의로 선임한 사내이사 1인과 사외이사 2인으로 구성하고 있습니다.

감사위원회는 상시적으로 회사의 제반업무와 관련하여 관련 장부 및 관계서류를 해당부서에 제출을 요구할 수 있습니다. 또한 필요시 회사로부터 영업에 관한 사항을 보고 받을 수 있으며, 적절한 방법으로 경영정보에 접근할 수 있습니다.

다. 감사(위원회)의 주요 활동내역

| 위원회명 | 구성원 | 활동내역 | | |
|-------|--------------|------------|-------------------|------|
| | | 개최일자 | 의안내용 | 가결여부 |
| 감사위원회 | 김명재, 강찬호, 허엽 | 2018.01.16 | 내부회계관리제도에 운영실태 보고 | 보고 |

3. 주주의 의결권 행사에 관한 사항

가. 투표제도

1) 집중투표제의 채택여부
- 해당사항 없음.

2) 서면투표제 또는 전자투표제의 채택여부

- 해당사항 없음.

나. 소수주주권의 행사여부

- 해당사항 없음.

| 행사자 | 소수주주권 | 행사 사유 | 진행 경과 | 비 고 |
|-----|-------|-------|-------|-----|
| - | - | - | - | - |

다. 경영권 경쟁

- 해당사항 없음

VII. 주주에 관한 사항

1. 최대주주 및 특수관계인의 주식소유 현황

1) 최대주주 및 특수관계인의 주식소유 현황

(기준일 : 2018년 03월 31일)

(단위 : 천주, %)

| 성명 | 관계 | 주식의 종류 | 소유주식수 및 지분율 | | | | 비고 |
|-----|----|--------|-------------|------|-------|------|----|
| | | | 기 초 | | 기 말 | | |
| | | | 주식수 | 지분율 | 주식수 | 지분율 | |
| 유남영 | 본인 | 보통주 | 1,998 | 38.4 | 1,998 | 37.9 | - |
| 허엽 | 임원 | 보통주 | 306 | 5.9 | 306 | 5.8 | - |
| 양현수 | 임원 | 보통주 | 299 | 5.7 | 299 | 5.7 | - |
| 유상욱 | 자 | 보통주 | 0 | 0 | 19 | 0.4 | - |
| 유상준 | 자 | 보통주 | 0 | 0 | 18 | 0.3 | - |
| 계 | | 보통주 | 2,603 | 50.0 | 2,639 | 50.1 | - |
| | | - | - | - | - | - | - |

2) 최대주주의 주요경력

| 성명 | 주요약력 |
|-----|---|
| 유남영 | 한양대 전자공학 학사 Schlumberger Korea Cadence Korea 현재 아이텍반도체(주) 대표이사 |

2. 최대주주 변동현황

회사설립 이후 본 사업보고서 작성기준일 현재까지 최대주주가 변경된 사실이 없습니다.

3. 주식의 분포

가. 5%이상 주주의 주식소유 현황

(기준일 : 2018년 03월 31일)

(단위 : 주)

| 구분 | 주주명 | 소유주식수 | 지분율 | 비고 |
|----------|-----|-----------|-------|----|
| 5% 이상 주주 | 유남영 | 1,997,599 | 37.9% | - |
| | 허엽 | 306,203 | 5.8% | - |
| | 양현수 | 298,703 | 5.7% | - |

| | | | |
|--------|-----|-------|--|
| 우리사주조합 | 661 | 0.01% | |
|--------|-----|-------|--|

나. 소액주주 현황

(기준일 : 2017년 12월 31일)

(단위 : 주)

| 구 분 | 주주 | | 보유주식 | | 비 고 |
|------|-------|--------|-----------|--------|-----|
| | 주주수 | 비율 | 주식수 | 비율 | |
| 소액주주 | 1,620 | 99.57% | 2,104,471 | 39.93% | - |

* 최근 주주명부폐쇄일인 2017년 12월 31일자 기준입니다.

4. 주식사무

| | | | |
|------------------|--|--------|-------------------------------|
| 정관상 신주인수권의 내용 | <p>제10조(신주인수권)</p> <p>① 이 회사의 주주는 신주발행에 있어서 그가 소유한 주식수에 비례하여 신주의 배정을 받을 권리를 가진다.</p> <p>② 제1항의 규정에 불구하고 다음 각호의 어느 하나에 해당하는 경우에는 주주 외의 자에게 이사회 결의로 신주를 배정할 수 있다.</p> <ol style="list-style-type: none"> 1. 주주우선공모의 방식으로 신주를 발행하는 경우 2. 발행주식총수의 100분의 50을 초과하지 않는 범위 내에서 일반공모의 방식으로 신주를 발행하는 경우 3. 발행주식총수의 100분의 20을 초과하지 않는 범위 내에서 긴급한 자금조달을 위하여 국내외 금융기관 또는 기관투자자에게 신주를 발행하는 경우 4. 발행주식총수의 100분의 20을 초과하지 않는 범위 내에서 사업상 중요한 기술도입, 연구개발, 생산·판매·자본제휴를 위하여 그 상대방에게 신주를 발행하는 경우 5. 발행주식총수의 100분의 30을 초과하지 않는 범위 내에서 주식예탁증서(DR) 발행에 따라 신주를 발행하는 경우 6. 발행주식총수의 100분의 50을 초과하지 않는 범위 내에서 주권을 증권시장에 상장하기 위하여 신주를 모집하거나 모집을 위하여 인수인에게 인수하게 하는 경우 7. 우리사주조합원에게 신주를 우선 배정하는 경우 8. 상법 제340조의2 및 제542조의3의 규정에 의하여 주식매수선택권의 행사로 인하여 신주를 발행하는 경우 9. 발행주식총수의 100분의 10을 초과하지 않는 범위 내에서 우리사주조합원에게 신주를 발행하는 경우 <p>③ 제2항 각호의 어느 하나의 방식에 의해 신주를 발행할 경우에는 발행할 주식의 종류와 수 및 발행가격 등은 이사회 결의로 정한다.</p> <p>④ 주주가 신주인수권을 포기 또는 상실하거나 신주배정에서 단주가 발생하는 경우에 그 처리방법은 이사회 결의로 정한다.</p> | | |
| 결산일 | 12월31일 | 정기주주총회 | 매사업년도 종료 후 3개월 이내 |
| 주주명부폐쇄시기 | 매년 1월1일부터 1월15일까지 | | |
| 주권의 종류 | 1주, 5주, 10주, 50주, 100주, 500주, 1,000주, 10,000주권(8종) | | |
| 명의개서대리인 | 국민은행 증권대행부 | | |
| 주주의특전 | 없음 | 공고방법 | 회사 홈페이지 (www.iteksemi.com) |

5. 주가 및 주식거래실적

가. 국내증권시장

(단위: 원, 주)

| 종류 | | | 17년 10월 | 17년 11월 | 17년 12월 | 18년 01월 | 18년 02월 | 18년 03월 |
|-----|-----|----|---------|---------|---------|---------|---------|---------|
| 보통주 | 주 가 | 최저 | 4,480 | 4,660 | 4,605 | 4,970 | 5,270 | 5,030 |

| | | | | | | | | |
|--|-----|-----------|---------|---------|-----------|-----------|---------|---------|
| | | 최고 | 4,820 | 4,965 | 5,150 | 5,790 | 5,740 | 5,740 |
| | | 평균 | 4,627 | 4,791 | 4,823 | 5,387 | 5,421 | 5,282 |
| | 거래량 | 최저 일거래 | 1,424 | 10,894 | 8,207 | 15,733 | 4,752 | 8,138 |
| | | 최고 일거래 | 36,831 | 81,963 | 540,625 | 255,015 | 52,987 | 227,978 |
| | | 월간 거래 | 299,070 | 628,459 | 1,124,457 | 1,161,686 | 370,600 | 748,519 |

나. 해외증권시장
- 해당사항 없음

VIII. 임원 및 직원 등에 관한 사항

1. 임원 및 직원의 현황

가. 임원 현황

(기준일 : 2018년 03월 31일)

(단위 : 천주)

| 성명 | 성별 | 출생년월 | 직위 | 등기임원 여부 | 상근 여부 | 담당 업무 | 주요경력 | 소유주식수 | | 재직기간 | 임기 만료일 |
|-----|----|---------|------|---------|-------|-------|------------------|-----------|-----------|------|------------|
| | | | | | | | | 의결권 있는 주식 | 의결권 없는 주식 | | |
| 유남영 | 남 | 1959.04 | 대표이사 | 등기임원 | 상근 | 대표이사 | 솔럼버제코리아 | 1,998 | - | 13 | 2020.03.30 |
| 허엽 | 남 | 1962.01 | 전무이사 | 등기임원 | 상근 | 생산총괄 | LG 반도체 | 306 | - | 13 | 2020.03.30 |
| 양현수 | 남 | 1963.06 | 전무이사 | 등기임원 | 상근 | 개발총괄 | LG 반도체 | 299 | - | 13 | 2020.03.30 |
| 강찬호 | 남 | 1959.04 | 사외이사 | 등기임원 | 비상근 | 사외이사 | (주)이티브로닉스대표이사 | - | - | - | 2019.03.29 |
| 김명재 | 남 | 1958.11 | 사외이사 | 등기임원 | 비상근 | 사외이사 | 前(주)신우인더스트리 대표이사 | - | - | - | 2019.03.29 |
| 김덕기 | 남 | 1968.02 | 상무이사 | 미등기임원 | 상근 | 영업 | 모토로라 | 16 | - | 9 | 2018.12.31 |
| 김재동 | 남 | 1970.03 | 상무이사 | 미등기임원 | 상근 | 생산 | 세원반도체 | 18 | - | 8 | 2018.12.31 |
| 신혁 | 남 | 1970.03 | 상무이사 | 미등기임원 | 상근 | 품질 | 스타츠칩팩 | 18 | - | 13 | 2018.12.31 |
| 오재균 | 남 | 1972.02 | 상무이사 | 미등기임원 | 상근 | 재무 | 삼성전자 | 15 | - | 8 | 2018.12.31 |
| 강호남 | 남 | 1969.01 | 연구위원 | 미등기임원 | 상근 | 개발 | LG반도체 | 8 | - | 13 | 2018.12.31 |

나. 직원 현황

(기준일 : 2018년 03월 31일)

(단위 : 천원)

| 사업부문 | 성별 | 직 원 수 | | | | 합 계 | 평 균 근속연수 | 연간급여 총액 | 1인평균 급여액 | 비고 |
|--------|----|----------------|-----------|---------|-----------|-----|----------|-----------|----------|----|
| | | 기간의 정함이 없는 근로자 | | 기간제 근로자 | | | | | | |
| | | 전체 | (단시간 근로자) | 전체 | (단시간 근로자) | | | | | |
| 시스템반도체 | 남 | 113 | - | 2 | - | 115 | 5.22 | 1,481,871 | 12,886 | - |
| 시스템반도체 | 여 | 80 | - | 16 | - | 96 | 3.32 | 871,929 | 8,897 | - |
| 합 계 | | 193 | - | 18 | - | 211 | 4.27 | 2,353,799 | - | - |

2. 임원의 보수 등

가. 이사·감사 전체의 보수현황

1) 주주총회 승인금액

(단위 : 천원)

| 구 분 | 인원수 | 주주총회 승인금액 | 비고 |
|------|-----|-----------|----|
| 등기이사 | 5 | 1,500,000 | - |

2). 보수지급금액

2)-1. 이사·감사 전체

(단위 : 천원)

| 인원수 | 보수총액 | 1인당 평균보수액 | 비고 |
|-----|---------|-----------|----|
| 5 | 180,787 | 36,157 | - |

2)-2. 유형별

(단위 : 천원)

| 구분 | 인원수 | 보수총액 | 1인당 평균보수액 | 비고 |
|-----------------------------|-----|---------|-----------|----|
| 등기이사 (사외이사, 감사위원회 위원 제외) | 2 | 132,939 | 66,469 | - |
| 사외이사 (감사위원회 위원 제외) | - | - | - | - |
| 감사위원회 위원 | 3 | 47,848 | 15,949 | - |
| 감사 | - | - | - | - |

나.이사·감사의 개인별 보수현황

1). 개인별 보수지급금액

(단위 :천원)

| 이름 | 직위 | 보수총액 | 보수총액에 포함되지 않는 보수 |
|----|----|------|------------------|
| - | - | - | - |

- 개인별 5억원 이상인 이사 또는 감사없음

2). 산정기준 및 방법

- 해당사항 없습니다.

다. 주식매수선택권의 부여 및 행사현황

<표1>

(단위 : 원)

| 구분 | 인원수 | 주식매수선택권의 공정가치 총액 | 비고 |
|----------------|-----|------------------|----|
| 등기이사 | 2 | - | - |
| 사외이사 | - | - | - |
| 감사위원회 위원 또는 감사 | 3 | - | - |
| 계 | 5 | - | - |

<표2>

(기준일 : 2018년 03월 31일)

(단위 : 원, 주)

| 부여 받은자 | 관계 | 부여일 | 부여방법 | 주식의 종류 | 변동수량 | | | 미행사 수량 | 행사기간 | 행사 가격 |
|-----------|-------|------------|------|-----------|--------|--------|----|-----------|-----------------------|----------|
| | | | | | 부여 | 행사 | 취소 | | | |
| 강호남 | 미등기임원 | 2015.03.02 | 신주교부 | 보통주 | 25,000 | 17,500 | - | 7,500 | 2017.03.02~2020.03.01 | 2,900 |
| 김덕기 | 미등기임원 | 2015.03.02 | 신주교부 | 보통주 | 25,000 | 17,500 | - | 7,500 | 2017.03.02~2020.03.01 | 2,900 |
| 김재동 | 미등기임원 | 2015.03.02 | 신주교부 | 보통주 | 25,000 | 17,500 | - | 7,500 | 2017.03.02~2020.03.01 | 2,900 |
| 신혁 | 미등기임원 | 2015.03.02 | 신주교부 | 보통주 | 25,000 | 17,500 | - | 7,500 | 2017.03.02~2020.03.01 | 2,900 |
| 오재균 | 미등기임원 | 2015.03.02 | 신주교부 | 보통주 | 25,000 | 17,500 | - | 7,500 | 2017.03.02~2020.03.01 | 2,900 |
| 김경일 | 직원 | 2015.03.02 | 신주교부 | 보통주 | 15,000 | 10,500 | - | 4,500 | 2017.03.02~2020.03.01 | 2,900 |
| 이승복 | 직원 | 2015.03.02 | 신주교부 | 보통주 | 15,000 | 10,500 | - | 4,500 | 2017.03.02~2020.03.01 | 2,900 |

IX. 계열회사 등에 관한 사항

- 계열 회사 없습니다.

X. 이해관계자와의 거래내용

1. 대주주등에 대한 신용공여 등

- 해당사항 없음

2. 대주주와의 자산양수도 등

- 해당사항 없음

3. 대주주와의 영업거래

(1) 당기말 현재 당사와 특수관계에 있는 회사의 내역은 다음과 같습니다.

| 구분 | 회사명 |
|----|------------|
| 기타 | 아이텍시스템스(주) |

(2) 당기 중 특수관계자와의 거래 내역은 없습니다.

4. 대주주 이외의 이해관계자와의 거래

- 해당사항없음

XI. 그 밖에 투자자 보호를 위하여 필요한 사항

1. 공시사항의 진행·변경사항 및 주주총회 현황

가. 공시사항의 진행·변경사항

- 해당사항없음

나. 주주총회 의사록 요약

| 주총일자 | 안건 | 결의내용 | 비고 |
|-----------------------------|--|------------------------------|----|
| 제13기 정기주주총회 (2018.03.28) | 1. 재무제표 승인 2. 이사 보수 한도 | 원안승인 원안승인 | - |
| 제12기 정기주주총회 (2017.03.31) | 1. 재무제표 승인 2. 이사 선임 3. 이사 보수 한도 | 원안승인 원안승인 원안승인 | - |
| 제11기 정기주주총회 (2016.03.30) | 1. 재무제표 승인 2. 정관 일부 변경 3. 이사 선임 4. 이사 보수 한도 | 원안승인 원안승인 원안승인 원안승인 | - |

2. 우발채무 등

가. 중요한 소송사건

- 해당사항 없음

나. 견질 또는 담보용 어음·수표 현황

- 해당사항 없음

다. 채무보증 현황

- 해당사항 없음

라. 채무인수약정 현황

- 해당사항 없음

마. 그밖의 우발채무 등

그밖의 우발채무 등은 「Ⅲ. 재무에 관한 사항, 5. 재무제표 주석, 25. 우발채무와 약정사항」을 참조 바랍니다.

3. 제재현황 등 그밖의 사항

가. 제재현황

- 해당사항 없음

나. 단기매매차익 미환수 현황

당사는 최근3사업연도(`15.01.01~`17.12.31) 동안 총 1건, 前주요주주(`16.2.5~`16.5.31) 김모씨에 대한 966,901,693원의 단기매매차익 발생사실을 금융감독원으로부터 통보 받은 바 있으며, 현재 아래와 같이 미환수 되었습니다.

<표1>

단기매매차익 발생 및 환수현황
(대상기간 :2016.02.05. ~ 2016.05.31.)

(단위 : 건, 원)

| | 증권선물위원회(금융감독원장)으로부터 통보받은 단기매매차익 현황 | 단기매매차익 환수 현황 | 단기매매차익 미환수 현황 |
|----|------------------------------------|--------------|---------------|
| 건수 | 1 | - | 966,901,693 |
| 총액 | 1 | - | 966,901,693 |

<표2>

단기매매차익 미환수 현황
(대상기간 :2016.02.05. ~ 2016.05.31)

(단위 : 원)

| 차익취득자와 회사의 관계 | | 단기매매 차익 | 단기매매 차익 통보금액 | 환수금액 | 미환수 금액 | 반환청구여부 | 반환청구 조치계획 | 제척기간 | 공시여부 |
|------------------|-----------|-------------|--------------------|------|-------------|--------|----------------------|----------------------------|---|
| 차익 취득시 | 작성일 현재 | 발생사실 통보일 | | | | | | | |
| 주요주주 | - | 2017.06.22 | 966,901,693 | - | 966,901,693 | 여 | -반환청구소송 승소 -채권추심중 | 2018.02.01 ~ 2018.05.30 | 당사 홈페이지 (www.iteksssemi.com) 공지사항에 공시 |
| 합 계 (| 1 | 건) | 966,901,693 | - | 966,901,693 | | | | |

※ 해당 법인의 주주(주권 외의 지분증권이나 증권예탁증권을 소유한 자를 포함)는 그 법인으로 하여금 단기매매차익을 얻은 자에게 단기매매차익의 반환청구를 하도록 요구할 수 있으며, 그 법인이 요구를 받은 날부터 2개월 이내에 그 청구를 하지 아니하는 경우에는 그 주주는 그 법인을 대위(代位)하여 청구할 수 있다(자본시장법시행령 제197조)

다. 작성기준일 이후 발생한 주요사항

- 해당사항 없음

라. 중소기업기준 검토표

■ 법인세법 시행규칙 [별지 제51호 서식 <개정 2017.2.24>

(3쪽 중 제1쪽)

※ 제3쪽의 작성방법을 읽고 작성해 주시기 바랍니다.

| 구분 | ①요건 | ②검토내용 | ③적합여부 | ④적정여부 | | | | | | | | | | | | | | | | | | |
|--|--|---|---|------------------------|--------|-----|--|--|----------------------|----------------|------------------------|--------------|------|------|----------------|------|------|---|--|----------------|--------------------------------------|------|
| 사업연도 | 2017.01.01 - 2017.12.31 | 중소기업 등 기준검토표 | 법인명 아이텍반도체(주) 사업자등록번호 123-86-00952 | | | | | | | | | | | | | | | | | | | |
| 중소기업 | ○ 「조세특례제한법 시행령」 제29조 제9항에 따른 소비성 서비스업에 해당하지 않는 사업 | <table border="1"> <tr> <th>구분</th> <th>기준경비율코드</th> <th>사업수입금액</th> </tr> <tr> <td>업태별</td> <td></td> <td></td> </tr> <tr> <td>(01) (서비스업, 제조업)업</td> <td>(04) 321000</td> <td>(07) 25,847,624,863</td> </tr> <tr> <td>(02) ()업</td> <td>(05)</td> <td>(08)</td> </tr> <tr> <td>(03) 그밖의 사업</td> <td>(06)</td> <td>(09)</td> </tr> <tr> <td>계</td> <td></td> <td>25,847,624,863</td> </tr> </table> | 구분 | 기준경비율코드 | 사업수입금액 | 업태별 | | | (01) (서비스업, 제조업)업 | (04) 321000 | (07) 25,847,624,863 | (02) ()업 | (05) | (08) | (03) 그밖의 사업 | (06) | (09) | 계 | | 25,847,624,863 | (17) 적합 (Y) 부적합 (N) | (26) |
| | | 구분 | 기준경비율코드 | 사업수입금액 | | | | | | | | | | | | | | | | | | |
| | | 업태별 | | | | | | | | | | | | | | | | | | | | |
| | | (01) (서비스업, 제조업)업 | (04) 321000 | (07) 25,847,624,863 | | | | | | | | | | | | | | | | | | |
| (02) ()업 | (05) | (08) | | | | | | | | | | | | | | | | | | | | |
| (03) 그밖의 사업 | (06) | (09) | | | | | | | | | | | | | | | | | | | | |
| 계 | | 25,847,624,863 | | | | | | | | | | | | | | | | | | | | |
| ○아래요건 ①, ②를 동시에 충족할 것 ○매출액이 업종별로 「중소기업기본법 시행령」 별표 1의 규모기준 ("평균 매출액등"은 "매출액"으로 봄) 이내일 것 ○종업제도 - 자산총액 5천억원 미만 | 가. 매출액 - 당 회사 (10) (258.5 억원) - 「중소기업기본법시행령」 별표1의 규모기준(11) (1,000 억원) 이하 나. 자산총액(17) (490.3 억원) | (18) 적합 (Y) 부적합 (N) | 적 (Y) | | | | | | | | | | | | | | | | | | | |
| 「조세특례제한법 시행령」 제2조제1항제3호에 적합한 기업일 것 | · 「동점규제 및 공정거래에 관한 법률」 제14조제1항에 따른 상호출자제한기업집단등에 속하는 회사 또는 같은 법 제14조의3에 따라 상호출자제한기업집단의 소속회사로 편입·통치된 것으로 보는 회사에 해당하지 아니할 것 · 자산총액 5천억원 이상인 법인이 주식등의 30%이상을 직간접적으로 소유한 경우로서 최대출자자인 기업이 아닐 것 · 「중소기업기본법 시행령」 제2조제3호에 따른 관계기업에 속하는 기업으로서 같은 영 제7조의4에 따라 산정한 매출액이 「조세특례제한법 시행령」 제2조제1항1호에 따른 중소기업기준(영의①기준) 이내일 것 | (19) 적합 (Y) 부적합 (N) | 부 (N) | | | | | | | | | | | | | | | | | | | |
| ① 중소기업이 규모의 확대 등으로 (102)의 기준을 초과하는 경우 최초 그 사유가 발생한 사업연도와 그 다음 3개사업연도까지 중소기업으로 보고 그 후에는 매년마다 판단함 「중소기업기본법 시행령」 제3조제1항 제2호, 별표1 및 별표2의 개정으로 중소기업에 해당하지 아니하게 되는 때에는 그 사유가 발생한 날이 속하는 사업연도와 그 다음 3개 사업연도까지 중소기업으로 봄 | ○사유발생연도 (13) (년) | (20) 적합 (Y) 부적합 (N) | | | | | | | | | | | | | | | | | | | | |
| ○사업요건 및 독립성요건을 충족할 것 | 중소기업 업종(영)을 주된사업으로 영위하고, 독립성요건(영)을 충족하는지 여부 | (21) (Y) (N) | (27) 적 (Y) | | | | | | | | | | | | | | | | | | | |
| ○ 자산총액이 5천억원 미만으로서, 매출액이 업종별로 「중소기업기본법 시행령」 별표 3의 규모기준 ("평균매출액등"은 "매출액"으로 봄) 이내일 것 | ○ 매출액 - 당 회사 (14) (258.5 억원) - 「중소기업기본법 시행령」 별표 3의 규모기준 (15) (80.0 억원) 이하 | (22) (Y) (N) | 부 (N) | | | | | | | | | | | | | | | | | | | |

210mmX297mm[백상지 80g/㎡ 또는 중질지 80g/㎡]

【 전문가의 확인 】

1. 전문가의 확인

- 해당사항 없습니다

2. 전문가와의 이해관계

- 해당사항 없습니다